



Ochrona Środowiska, Budownictwo Wodne

ul. Wrocławska 6/8, 58-200 Dzierżonów, tel./fax. (0-74) 645-23-33; tel. kom. 609 33 22 60

Temat:

**Program Ochrony Środowiska
dla Gminy Pieszycy
– aktualizacja na lata 2008-2011
z uwzględnieniem perspektywy
do roku 2015
PROJEKT**

Branża:

Ochrona Środowiska

Zleceniodawca:

Gmina Pieszycy
ul. Kościuszki 2
58-250 Pieszycy



Opracowanie:

	Imię i nazwisko	Podpis	
Opracował	mgr inż. Magdalena Homa		
Opracował	inż. Małgorzata Kotala		

(pieczęć nagłówkowa)

Dzierżonów, 2009 r.

Spis treści:

1. Wstęp.....	6
1.1. Wprowadzenie.....	6
1.2. Podstawa formalno – prawna opracowania.....	6
1.3. Wykorzystane materiały.....	7
2. Ocena dotychczasowej polityki ochrony środowiska.....	11
3. Charakterystyka gminy Pieszyce.....	12
3.1. Położenie gminy.....	12
3.2. Demografia.....	13
3.3. Warunki klimatyczne.....	17
3.4. Geomorfologia oraz budowa geologiczna regionu.....	19
4. Ocena aktualnego stanu środowiska.....	20
4.1. Obszary chronione i sieć Natura 2000.....	20
4.2. Wody powierzchniowe.....	24
4.3. Wody podziemne.....	26
4.4. Gospodarka wodno – ściekowa.....	27
4.4.1. Zaopatrzenie w wodę.....	27
4.4.2. Odprowadzanie i oczyszczanie ścieków w gminie.....	28
4.5. Powietrze atmosferyczne.....	31
4.6. Środowisko akustyczne.....	37
4.7. Gospodarka odpadami.....	40
4.8. Promieniowanie elektromagnetyczne.....	46
5. Strategia ochrony środowiska do 2015 roku.....	47
5.1. Cel nadrzędny.....	47
5.2. Priorytety ekologiczne.....	47
6. Cele polityki ekologicznej gminy oraz kierunki działań.....	49
6.1. Ochrona przyrody i krajobrazu.....	49
6.2. Jakość wód i stosunki wodne.....	50
6.3. Jakość powietrza atmosferycznego.....	51
6.4. Jakość środowiska akustycznego.....	52
6.5. Gospodarka odpadami.....	53
7. Podstawowe instrumenty zarządzania realizacją Programu Ochrony Środowiska.....	54
7.1. Instrumenty realizacji programu.....	54
7.1.1. Instrumenty prawne.....	54

7.1.2. Instrumenty finansowe.....	55
7.1.3. Instrumenty społeczne.....	56
7.1.4. Instrumenty programowo – planistyczne.....	56
7.2. Monitoring realizacji Programu Ochrony Środowiska.....	58
7.3. Finansowanie programu.....	60
8. Analiza oddziaływania GPOŚ na środowisko.....	63

Spis rysunków:

Rys. 1	Położenie gminy Pieszycy na tle powiatu dzierzoniowskiego.....	12
Rys. 2	Sołectwa gminy Pieszycy.....	12
Rys. 3	Góry Sowie.....	17
Rys. 4	Obszar specjalnej ochrony siedlisk – Kamionki.....	22
Rys. 5	Obszar specjalnej ochrony siedlisk – Ostoja Nietoperzy Gór Sowich.....	23

Spis wykresów:

Wykres nr 1.	Struktura wieku populacji w 2006 r.	14
Wykres nr 2.	Struktura ludności miejscowości Pieszycy w latach 1999-2008.....	14
Wykres nr 3.	Ludność w wieku produkcyjnym i nieprodukcyjnym w 2007 r.	15
Wykres nr 4.	Zestawienie wielkości emisji zanieczyszczeń do powietrza z funkcjonujących na terenie gminy podmiotów gospodarczych.....	34
Wykres nr 5.	Ilość odpadów zebranych selektywnie w latach 2004-2008.....	41

Spis tabel:

Tabela nr 1.	Struktura ludności w miejscowości Pieszycze..... Ludność w wieku produkcyjnym i nieprodukcyjnym w latach 2006	13
Tabela nr 2.	-2007.....	15
Tabela nr 3.	Ruch naturalny ludności w latach 2005-2007.....	15
Tabela nr 4.	Wewnętrzny napływ migracyjny ludności na pobyt stały w 2007 r.....	16
Tabela nr 5.	Wewnętrzny odpływ migracyjny ludności na pobyt stały w 2007 r.....	16
Tabela nr 6.	Ujęcia oraz zasoby wód podziemnych.....	26
Tabela nr 7.	Sieć wodociągowa gminy Pieszycze.....	28
Tabela nr 8.	Sieć kanalizacyjna gminy Pieszycze.....	28
Tabela nr 9.	Średnie roczne wartości wskaźników zanieczyszczeń w ściekach.....	29
Tabela nr 10.	Poziomy dopuszczalne dla niektórych substancji w powietrzu.....	31
Tabela nr 11.	Wartości odniesienia dla niektórych substancji w powietrzu.....	32
Tabela nr 12.	Zestawienie rocznej emisji zanieczyszczeń z podmiotów gospodarczych funkcjonujących na terenie gminy Pieszycze.....	33
Tabela nr 13.	Wyniki pomiarów w 2007 r. – stała stacja pomiarowa.....	35
Tabela nr 14.	Wyniki pomiarów wskaźnikowych w 2007 r. – pomiary pasywne.....	35
Tabela nr 15.	Wyniki pomiarów SO ₂ na terenie powiatu dzierzoniowskiego w 2008 r. – stała stacja pomiarowa.....	36
Tabela nr 16.	Wyniki pomiarów NO ₂ na terenie powiatu dzierzoniowskiego w 2008 r. – stała stacja pomiarowa.....	36
Tabela nr 17.	Wyniki pomiarów pyłu zawieszonego PM10 na terenie powiatu dzierzo- niowskiego w 2008 r. – stała stacja pomiarowa.....	36
Tabela nr 18.	Dopuszczalne poziomu hałasu w środowisku.....	38
Tabela nr 19.	Ilość odpadów komunalnych wytworzonych w ciągu roku na terenie gmi- ny Pieszycze.....	40
Tabela nr 20.	Ilości odpadów papieru, szkła i tworzyw sztucznych zebranych selektyw- nie na terenie gminy.....	41
Tabela nr 21.	Punkty selektywnego zbierania odpadów na terenie gminy.....	41
Tabela nr 22.	Wykaz podmiotów prowadzących działalność w zakresie zbierania, odzysku i unieszkodliwiania odpadów na terenie gminy Pieszycze.....	43
Tabela nr 23.	Oczyszczalnie ścieków zlokalizowane na terenie gminy Pieszycze.....	44
Tabela nr 24.	Ilość i sposób postępowania z osadami ściekowymi.....	45
Tabela nr 25.	Wskaźniki efektywności Programu.....	59
Tabela nr 26.	Źródła finansowania Programu Ochrony Środowiska.....	62

1. Wstęp

1.1. Wprowadzenie

W celu realizacji polityki ekologicznej państwa, zgodnie z *ustawą z dnia 27 kwietnia 2001 r. Prawo ochrony środowiska (tekst jednolity Dz. U. z 2008 r. Nr 25, poz. 150 z późn. zm.)*, Burmistrz Miasta Pieszycy zobligowany jest do sporządzenia Programu Ochrony Środowiska.

Polityka ekologiczna państwa, na podstawie aktualnego stanu środowiska, uwzględnia wymagania tj. cele ekologiczne, priorytety ekologiczne, poziomy celów długoterminowych, rodzaj i harmonogram działań proekologicznych, a także środki niezbędne do osiągnięcia tych celów, w tym mechanizmy prawno-ekonomiczne i środki finansowe.

W myśl w/w ustawy politykę ekologiczną państwa przyjmuje się na 4 lata, z tym że przewidziane w niej działania w perspektywie obejmują kolejne 4 lata. Z wykonania programu ochrony środowiska organ wykonawczy sporządza co 2 lata raporty, które przedstawia Radzie Miasta.

1.2. Podstawa formalno-prawna opracowania

Podstawą formalną wykonania niniejszego *Programu Ochrony Środowiska dla gminy Pieszycy* jest umowa zawarta w dniu 20.04.2009 r. pomiędzy Zleceniodawcą a biurem EcoPro Ochrona Środowiska, Budownictwo Wodne w Dzierżoniowie, ul. Wrocławska 6/8.

Zgodnie z *art. 17 ust 1 ustawy z dnia 27 kwietnia 2001 r. Prawo ochrony środowiska (tekst jednolity Dz. U. z 2008 r. Nr 25, poz. 150 z późn. zm.)* wszystkie szczeble administracji samorządowej zobowiązane są do sporządzenia programów ochrony środowiska, w celu realizacji polityki ekologicznej państwa. W roku 2004 Uchwałą Nr XXI/129/2004 Rady Miejskiej w Pieszycach z dnia 27 października 2004 r., został przyjęty pierwszy Program ochrony środowiska, który obejmował cele i zadania krótkookresowe przewidziane na okres 2004-2007 oraz cele długookresowe do 2011 r. Przedmiotowy Program Ochrony Środowiska dla gminy Pieszycy na lata 2008-2011 z uwzględnieniem perspektywy do roku 2015 jest aktualizacją programu przyjętego w 2004 r.

1.3. Wykorzystane materiały

Program Ochrony Środowiska wykonano w oparciu o otrzymane od Inwestora materiały, dostępne dane o środowisku i materiały archiwalne, literaturowe oraz prace i doświadczenia własne autorów niniejszego opracowania m.in.:

- ❖ Polityka ekologiczna państwa w latach 2009-2010 z perspektywą do roku 2016, Ministerstwo Ochrony Środowiska, Warszawa 2008;
- ❖ Program zrównoważonego rozwoju i ochrony środowiska województwa dolnośląskiego, Urząd Marszałkowski Województwa Dolnośląskiego, Wrocław 2002;
- ❖ Program Ochrony Środowiska dla powiatu dzierzoniowskiego, PPD WROTECH Sp. z o.o. i PPW „Czyste Powietrze” Sp. z o.o., Wrocław 2004;
- ❖ Program Ochrony Środowiska dla gminy Pieszyce, PPD WROTECH Sp. z o.o. i PPW „Czyste Powietrze” Sp. z o.o., Wrocław 2004;
- ❖ Raport o stanie środowiska w województwie dolnośląskim w 2007 r. – WIOŚ Wrocław,
- ❖ Plan Gospodarki Odpadami dla Powiatu Dzierżoniowskiego; PPD WROTECH Sp. z o.o. i PPW „Czyste Powietrze” Sp. z o.o., Wrocław 2004;
- ❖ Plan Gospodarki odpadami dla Związku Gmin Powiatu Dzierżoniowskiego aktualizacja na lata 2009-2012 i dalsze; OBREM, Łódź 2009,
- ❖ Strategia Rozwoju Miasta Pieszyce na lata 2007-2015, Instytut Funduszy Europejskich;
- ❖ Plan Rozwoju Lokalnego Miasta Pieszyce na lata 2007-2015, Instytut Funduszy Europejskich;
- ❖ Studium uwarunkowań i kierunków zagospodarowania przestrzennego zespołu miast Dzierżoniów, Bielawa, Pieszyce; Synteza dotycząca miasta Pieszyce;
- ❖ *Strategia rozwoju na lata 2007-2010*, „Wodociągi i Kanalizacja” Sp. z o.o. w Dzierżoniowie 2006;
- ❖ *Dane GUS*;
- ❖ strona www.pieszyce.pl
- ❖ Informacje i materiały otrzymane od Zleceniodawcy.

Przy opracowywaniu programu opierano się o obowiązujące w Polsce przepisy prawne:

- ❖ Ustawa z dnia 27 kwietnia 2001 r. - Prawo ochrony środowiska (tekst jednolity Dz. U. 2008, Nr 25, poz. 150, ze zm.),

- ❖ Ustawa z dnia 3 października 2008 r. o udostępnianiu informacji o środowisku i jego ochronie, udziale społeczeństwa w ochronie środowiska oraz o ocenach oddziaływania na środowisko (Dz. U. z 2008, Nr 199, poz. 1227),
- ❖ Ustawa z dnia 16 kwietnia 2004 o ochronie przyrody (Dz. U. z 2004, Nr 92. poz. 880, z późn. zm.),
- ❖ Ustawa z dnia 27 kwietnia 2001 r. – o odpadach (Dz. U. z 2007 r., Nr 39, poz. 251, z późn. zm.),
- ❖ Ustawa z dnia 18 lipca 2001 - Prawo wodne (tekst jednolity Dz. U. 2005 nr 239, poz. 2019 z późn. zm.),
- ❖ Ustawa z dnia 7 lipca 1994 r. Prawo budowlane (tekst jednolity Dz. U. 2006 nr 156, poz.1118 z późn. zm.),
- ❖ Ustawa z dnia 27 marca 2003 r. o planowaniu i zagospodarowaniu przestrzennym (Dz. U. z 2003, Nr 80, poz. 717 z późn. zm.),
- ❖ Ustawa z dnia 23 lipca 2003 r. o ochronie zabytków i opiece nad zabytkami (Dz. U. 2003, nr 162, poz. 1568),
- ❖ Ustawa z dnia 3 lutego 1995 r. o ochronie gruntów rolnych i leśnych (tekst jednolity Dz. U. z 2004 Nr 121, poz. 1266 z późn. zm.),
- ❖ Ustawa z dnia 7 czerwca 2001 r. o zbiorowym zaopatrzeniu w wodę i zbiorowym odprowadzaniu ścieków (Dz. U. z 2001 Nr 72 poz. 747),
- ❖ Rozporządzenie Rady Ministrów z dnia 9 listopada 2004 r. w sprawie określania rodzajów przedsięwzięć mogących znacząco oddziaływać na środowisko oraz szczegółowych kryteriów związanych z kwalifikowaniem przedsięwzięć do sporządzania raportu o oddziaływaniu na środowisko (Dz. U. z 2004, Nr 257, poz. 2573 z późn. zm.),
- ❖ Rozporządzenie Ministra Środowiska z 14 czerwca 2007 r. w sprawie dopuszczalnych poziomów hałasu w środowisku (Dz. U. nr 120, poz. 826),
- ❖ Rozporządzenie Ministra Środowiska z dnia 27 września 2001 r. w sprawie katalogu odpadów (Dz. U. z 2001, Nr 112, poz. 1206),
- ❖ Rozporządzenie Ministra Środowiska z dnia 11 grudnia 2001 r. w sprawie rodzajów odpadów lub ich ilości, dla których nie ma obowiązku prowadzenia ewidencji odpadów, oraz kategorii małych i średnich przedsiębiorstw, które mogą prowadzić uproszczoną ewidencję odpadów (Dz. U. nr 152, poz.1735),

- ❖ Rozporządzenie Ministra Środowiska z dnia 3 marca 2008 r. w sprawie poziomów niektórych substancji w powietrzu (Dz. U. z 2008, Nr 47, poz. 281),
- ❖ Rozporządzenie Ministra Środowiska z dnia 5 grudnia 2002r. w sprawie wartości odniesienia dla niektórych substancji w powietrzu (Dz. U. z 2003 nr 1, poz. 12),
- ❖ Rozporządzenie Ministra Środowiska z dnia 3 marca 2008 r. w sprawie poziomów niektórych substancji w powietrzu, (Dz. U. z 2008, Nr 47, poz. 281),
- ❖ Rozporządzenie Ministra Środowiska z dnia 6 czerwca 2002 r. w sprawie oceny poziomów substancji w powietrzu (Dz. U. z 2002, Nr 87, poz. 798),
- ❖ Rozporządzenie Ministra Środowiska z dnia 26 lipca 2002 r. w sprawie rodzajów instalacji mogących powodować znaczne zanieczyszczenie poszczególnych elementów przyrodniczych albo środowiska jako całości (Dz. U. z 2002, Nr 122, poz. 1055),
- ❖ Rozporządzenie Ministra Środowiska z dnia 20 grudnia 2005 r. w sprawie standardów emisyjnych z instalacji (Dz. U. z 2005, Nr 260, poz. 2181, z późn. zm.),
- ❖ Rozporządzenie Ministra Środowiska z dnia 22 grudnia 2004 r. w sprawie przypadków, w których wprowadzanie gazów lub pyłów do powietrza z instalacji nie wymaga pozwolenia (Dz. U. z 2004, Nr 283, poz. 2840),
- ❖ Rozporządzenie Ministra Środowiska z dnia 22 grudnia 2004 r. w sprawie rodzajów instalacji, których eksploatacja wymaga zgłoszenia (Dz. U. z 2004, Nr 283, poz. 2839),
- ❖ Rozporządzenie Ministra Środowiska z dnia 4 listopada 2008 r. w sprawie wymagań w zakresie prowadzenia pomiarów wielkości emisji oraz pomiarów ilości pobieranej wody (Dz. U. Nr 206, poz. 1291),
- ❖ Rozporządzenie Ministra Środowiska z dnia 14 lutego 2006 roku w sprawie wzorów dokumentów stosowanych na potrzeby ewidencji odpadów (Dz. U. Nr 30, poz. 213),
- ❖ Rozporządzenie Rady Ministrów z dnia 30 czerwca 2001 roku w sprawie rocznych poziomów odzysku i recyklingu odpadów opakowaniowych (Dz. U. nr 69, poz. 719),
- ❖ Rozporządzenia Ministra Infrastruktury z dnia 14 stycznia 2002 r. w sprawie określenia przeciętnych norm zużycia wody,
- ❖ Rozporządzenie Ministra Ochrony Środowiska z dnia 24 lipca 2006 r. w sprawie warunków jakie należy spełnić przy wprowadzaniu ścieków do wód lub

do ziemi oraz w sprawie substancji szkodliwych dla środowiska wodnego (Dz. U. nr 137 poz. 984),

- ❖ Rozporządzenie Ministra Budownictwa z dnia 14 lipca 2006 r. w sprawie sposobu realizacji obowiązków dostawców ścieków przemysłowych oraz warunków wprowadzania ścieków do urządzeń kanalizacyjnych (Dz. U. nr 136 poz. 964),
- ❖ Rozporządzenie Ministra Gospodarki z dnia 31 stycznia 2006 r. zmieniające rozporządzenie w sprawie rodzajów i ilości substancji niebezpiecznych, których znajdowanie się w zakładzie decyduje o zaliczeniu go do zakładu o zwiększonym ryzyku albo zakładu o dużym ryzyku wystąpienia poważnej awarii przemysłowej (Dz. U. z 2006, Nr 30, poz. 208),
- ❖ Ustawa z dnia 24 sierpnia 1991 r. o ochronie przeciwpożarowej (Dz. U. 2002, Nr 147, poz. 1229).

2. Ocena dotychczasowej polityki ochrony środowiska

Cele i zadania wyznaczone w pierwszej edycji Programu ochrony środowiska są realizowane planowo. Gmina Pieszycy podejmuje liczne działania związane z szeroko pojętą ochroną środowiska, mające poprawić ten stan lub nie dopuścić do jego pogorszenia. Realizacja zadań ma na celu również dalszą poprawę warunków życia w gminie. Poniżej wymieniono najważniejsze zadania, jakie były realizowane w ciągu ostatnich czterech lat na terenie gminy:

- ❖ zwiększenie dostawy ilości wody ze Stacji Uzdatniania Wody w Lubachowie, na bazie istniejącego wodociągu „lubachowskiego” oraz rozbudowa sieci rozdzielczej na terenie planowanej zabudowy,
- ❖ sporządzenie inwentaryzacji przyrodniczej,
- ❖ realizacja gminnego planu gospodarki odpadami,
- ❖ współudział w realizacji projektu budowy Ekologicznego Centrum Odzysku wyposażonego w system kompostowania frakcji biodegradowalnej oraz linie sortowniczą do prowadzenia procesu segregacji odpadów zmieszanych jak i pochodzących ze zbiórki selektywnej,
- ❖ wspieranie działań z zakresu selektywnej zbiórki odpadów,
- ❖ likwidacja nielegalnych wysypisk odpadów,
- ❖ oznaczenie docelowych granic obszarów podległych ochronie, w tym sieci Natura 2000,
- ❖ kontynuacja współpracy ze szkołami, nadleśnictwem Świdnica, fundacjami ekologicznymi i wspólna organizacja akcji promocyjnych, wystaw, wycieczek technicznych itd. związanych z tematyką ekologiczną,
- ❖ budowa lokalnych, przydomowych oczyszczalni ścieków.

3. Charakterystyka gminy Pieszyce

3.1. Położenie gminy

Gmina miejska Pieszyce położona jest w powiecie dzierzoniowskim w południowej części województwa dolnośląskiego, w Kotlinie Dzierżoniowskiej. Południowo -zachodnia część Pieszyce leży w Górach Sowich (na wysokości 200 m n.p.m.), a północno-wschodnia na Przedgórzu Sudeckim, obie części są ze sobą silnie powiązane krajobrazowo. Część terenów miasta leży w granicach Parku Krajobrazowego Gór Sowich.



Rys. 1 Położenie gminy Pieszyce na tle powiatu dzierzoniowskiego

Gmina Pieszyce graniczy:

- ❖ od wschodu z gminą Dzierżonów i gminą Bielawa,
- ❖ od południa z gminą Nowa Ruda,
- ❖ od zachodu z gminą Walim,
- ❖ od północy z gminą Świdnica.

Cała jednostka administracyjna zajmuje około 63,6 km², co stanowi 0,32% województwa dolnośląskiego i 13% powierzchni powiatu dzierzoniowskiego. Do gminy, oprócz miasta Pieszyce, należą 4 sołectwa: Kamionki, Piskorzów, Bratoszów, Rościszów.



Rys. 2. Sołectwa gminy Pieszyce

System osadniczy tworzy miasto „główne” oraz szereg osad śródgórskich i przedgórskich:

- ❖ Pieszycy (Górne, Środkowe i Dolne) – „główny” skupiony układ osadniczy,
- ❖ osady w dolinach śródgórskich – zespół Kamionki (stanowiący przedłużenie pasa osadniczego miasta głównego), zespół Rościszów – Lasocin – Podolin (stanowiący oderwany od miasta „głównego” zespół osadniczy),
- ❖ osady przedgórskie – Piskorzów (wieś rolnicza) oraz zespół regularnej zabudowy o charakterze rolniczym - Bratoszów.

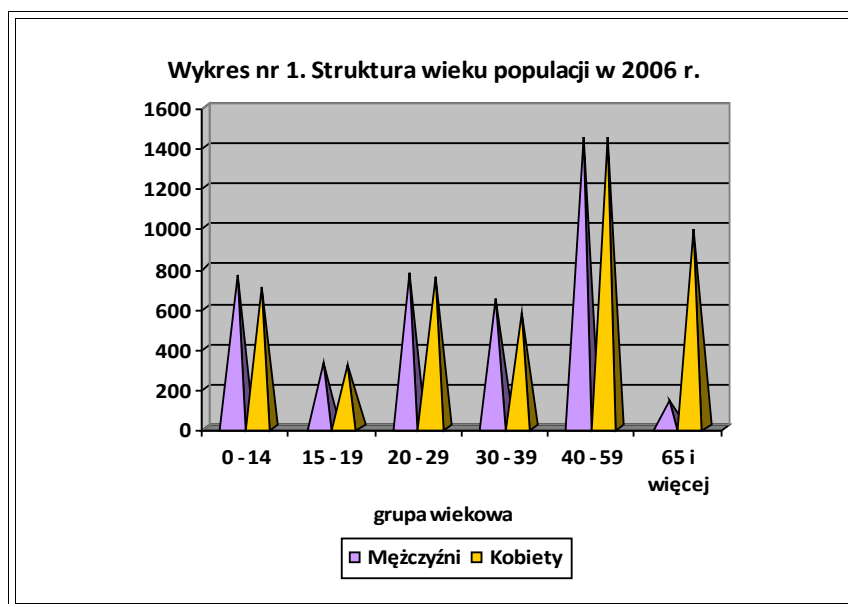
3.2. Demografia

Stan ludności gminy Pieszycy na dzień 30.06.2008 r., wg Głównego Urzędu Statystycznego, wynosił 9416 mieszkańców, w tym 4933 kobiety i 4483 mężczyzn. Z powyższych danych wynika, iż gminę Pieszycy zamieszkuje o 9 % więcej kobiet niż mężczyzn. Na 100 mężczyzn przypada 110 kobiet. Przewaga kobiet wynika głównie z uwarunkowań biologicznych. Kobiety żyją dłużej i mniejszy jest wskaźnik umieralności kobiet w młodszych grupach wiekowych. Stąd też przewaga kobiet rośnie wraz ze wzrostem grupy wiekowej i jest szczególnie drastyczna w grupie najstarszej. Z kolei przewaga osobników płci męskiej w najmłodszych grupach wiekowych wynika z większej liczby urodzin chłopczyków niż dziewczynek. Na 1 km² powierzchni przypada 148 osób. Strukturę ludności w latach 2004-2008 przedstawia poniższa tabela.

Tabela nr 1. Struktura ludności w miejscowości Pieszycy

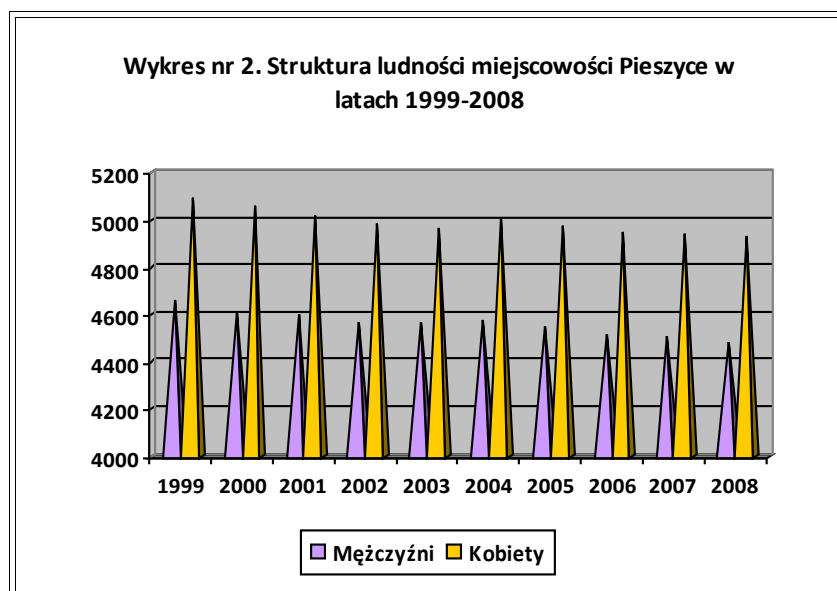
Lp.	Wyszczególnienie	Ogółem	Mężczyźni	Kobiety
1.	Stan w dniu 31.12.2004	9576	4573	5003
2.	Stan w dniu 31.12.2005	9523	4550	4973
3.	Stan w dniu 31.12.2006	9459	4513	4946
4.	Stan w dniu 31.12.2007	9440	4503	4937
5.	Stan w dniu 30.06.2008	9416	4483	4933

źródło: GUS



źródło: GUS

Na przestrzeni ostatnich lat w gminie Pieszycy obserwuje się sukcesywny spadek liczby ludności. Od 1999 roku liczba mieszkańców zmniejszyła się o 334 osoby. Według GUS, liczba osób zamieszkujących gminę w latach 1999-2008 kształtowała się następująco:



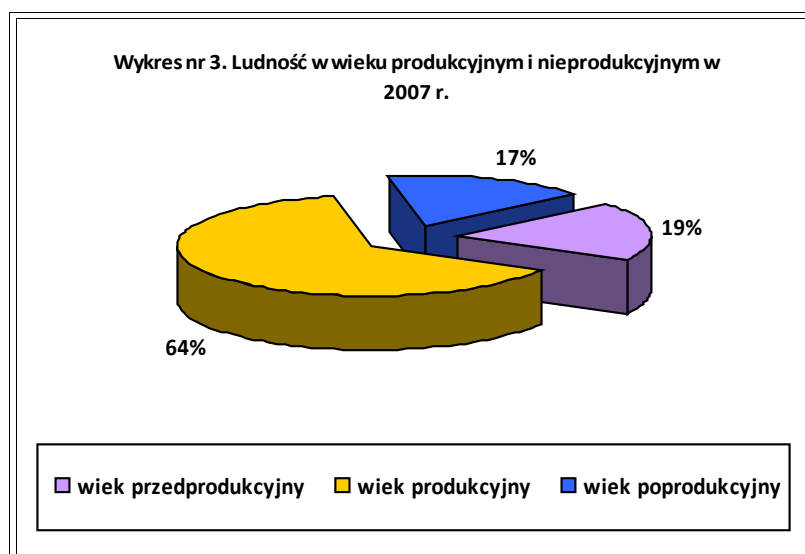
źródło: GUS

Spółeczeństwo gminy Pieszycy jest dość młode, strukturę wiekową przedstawia tabela nr 2 oraz wykres nr 3.

Tabela nr 2. Ludność w wieku produkcyjnym i nieprodukcyjnym w latach 2006-2007

Lata	Ogółem	W wieku					
		przedprodukcyjnym		produkcyjnym		poprodukcyjnym	
		razem	w tym kobiety	razem	w tym kobiety	razem	w tym kobiety
2006	9459	1824	875	6033	2908	1602	1163
2007	9440	1800	871	6035	2898	1605	1168

źródło: GUS



źródło: GUS

W ostatnich latach na terenie gminy Pieszycy notuje się przyrost naturalny, którego stopa oscyluje wokół wartości ujemnej. Przyczyną takiego stanu rzeczy jest nieregularna stopa urodzeń przy względnie sukcesywnym wzroście stopy śmiertelności. Występuje również względnie niewielki ruch migracyjny, z przewagą odpływu ludności.

Tabela nr 3. Ruch naturalny ludności w latach 2005-2007

Lata	Małżeństwa	Urodzenia żywe	Zgony		Przyrost naturalny
			ogółem	w tym niemowlęta	
2005	42	73	105	1	- 32
2006	46	72	112	-	- 40
2007	55	84	120	1	- 36

źródło: GUS

Tabela nr 4. Wewnętrzny napływ migracyjny ludności na pobyt stały w 2007 r.

Ogółem	Mężczyźni	Kobiety	Z województwa		Z miast	Ze wsi
			z tego samego	z innego		
106	52	54	96	10	81	25

źródło: GUS

Tabela nr 5. Wewnętrzny odpływ migracyjny ludności na pobyt stały w 2007 r.

Ogółem	Mężczyźni	Kobiety	Do województwa		Do miast	Na wieś
			tego samego	do innego		
118	60	58	102	16	88	30

źródło: GUS

3.3. Warunki klimatyczne

Na terenie gminy Pieszyce w półroczu ciepłym klimat jest typu chłodnego, pochmurnego lub bardzo pochmurnego i wilgotnego, natomiast w półroczu chłodnym klimat jest typu ciepłego, umiarkowanie słonecznego i umiarkowanie wilgotnego. Średnioroczna temperatura powietrza w gminie kształtuje się na poziomie 7-8°C

na obszarze podgórskim, natomiast w górach obniża się wraz ze wzrostem wysokości terenu do 4-5°C. W miesiącu najcieplejszym – lipcu- średnia temperatura wynosi na obszarze przedgórskim 16-17°C, a w części górskiej obniża się ze wzrostem wysokości do 12-13°C, zaś średnia temperatura stycznia - miesiąc najchłodniejszy - wynosi w części



Rys. 3 Góry Sowie; źródło: www.pieszyce.pl

przedgórskiej od -2,5 do -3°C, a w wyżej położonych partiach gór od -3 do -4°C.

Opady atmosferyczne również charakteryzują się zróżnicowaniem w zależności od wysokości terenu. Średnioroczna suma opadów wynosi:

- ❖ w części przedgórskiej 620-700 mm,
- ❖ w Rościszowie 805 mm,
- ❖ w wyżej położonych partiach gór powyżej 900 mm.

W półroczu letnim (V-X) w części przedgórskiej opad obejmuje około 68% sum rocznych, do 64,2% Rościszowie, w częściach najwyżej położonych prawdopodobnie osiąga poniżej 60%. Obszar gminy Pieszyce cechuje zwiększona frekwencja burz atmosferycznych, średnio w roku 24-26 dni z burzą na obszarze przedgórskim i 26-28 dni w górach. Średnia maksymalna grubość pokrywy śnieżnej wynosi:

- ❖ na obszarze przedgórskim 15-20 cm,
- ❖ w górach wzrasta do 30 cm.

Najwyższe z maksymalnych grubości pokrywy śnieżnej osiągają 70-80 cm, a w górach 100-150 cm. Czas trwania pokrywy śnieżnej wynosi nieco ponad 60 dni, a w wyżej położonych partiach gór do 80 dni.

Na terenie gminy przeważają wiatry z kierunku południowego (17-18%), a drugorzędnie – z zachodniego (16-18%). Średnia prędkość wiatru kształtuje się w części przedgórskiej 3,5-5,0 m/s, a w górach wzrasta do 5,0-7,5 m/s, natomiast fre-

kwencja cisz atmosferycznych wynosi 10-15% w części przedgórskiej oraz 5-10% w górach.

3.4. Geomorfologia oraz budowa geologiczna regionu

Gmina Pieszyce położona jest na obszarze dużej jednostki fizyczno-geograficznej Sudetów z Przedgórzem Sudeckim i znajduje się w obrębie jednostek mniejszego rzędu Obniżenia Podsudeckiego na północnym-wschodzie i Gór Sowich w południowo-zachodniej części. Maksymalne deniwelacje terenu wynoszą około 762,1 m. Jest to różnica wysokości pomiędzy najwyższym szczytem Gór Sowich – Wielką Sową (1014,8 m npm.), a obniżeniem terenu w dolinie Kłomnicy w północnej części gminy (252,7 m npm). W północno-wschodniej części gminy dominują formy denudacyjne w postaci równin denudacyjnych, pokryw stożków piedmontowych oraz rumoszy skalnych. Lokalnie w rejonie Pieszyc i Piskorzowa występują formy pochodzenia lodowcowego wykształcone w formie wysoczyzn morenowych płaskiej i falistej.

Południowo-zachodnia część gminy położona na obszarze Gór Sowich zbudowana jest z grzbietów zaokrąglonych zwartych z zaznaczającymi się łagodnie przełęczami. Partie szczytowe gór tworzą formy o rozległych kopulastych zarysach typowych dla rzeźby w starych obszarach krystalicznych. Naturalne odsłonięcia skalne są stosunkowo rzadkie i ograniczają się do zboczy szeroko i głęboko wciętych dolin rzecznych.

Na omówione wyżej formy nakładają się dna dolin rzecznych współczesnych rzek tj. Potoku Pieszyckiego, Kłomnicy oraz pozostałych dopływów Piławy.

4. Ocena aktualnego stanu środowiska

4.1. Obszary chronione i sieć Natura 2000

Parki krajobrazowe - Park Krajobrazowy "Gór Sowich"

Park Krajobrazowy „Gór Sowich” został utworzony w 1991 roku Rozporządzeniem Nr 7/91 Wojewody Wałbrzyskiego z dnia 8 listopada 1991 r. (Dz. Urz. Woj. Wałbrz. Nr 15 poz. 159), na obszarze 6 897 ha i poszerzony Rozporządzeniem Nr 6/96 Wojewody Wałbrzyskiego z 18 lipca 1996 r. (Dz. Urz. Nr 24 poz. 578 z 1996 r.) do obecnej powierzchni 8 141 ha. Przedmiotowy Park Krajobrazowy położony jest w Górach Sowich i swoimi granicami obejmuje najwyższą część Sudetów Środkowych wraz z Wielką Sową (1014,8 m n.p.m.). Celem ochrony jest zachowanie przyrodniczych, kulturowych i estetycznych walorów masywu Gór Sowich oraz stworzenie warunków do wypoczynku, rekreacji.

Obszary chronionego krajobrazu – Góry Bardzkie i Sowie

Przedmiotowy obszar został utworzony w 1981 r. na mocy uchwały nr 35/81 Wojewódzkiej Rady Narodowej w Wałbrzychu z dnia 28 października 1981 r. (Dz. Urz. WRN nr 5 poz. 46 z 9.10.81 r.) i zajmuje powierzchnię 17 336 ha. Swoimi granicami obejmują tereny gminy Kłodzko, Bardo, Walim, Stoszowice, Świdnica, Nowa Ruda, Pieszyce, Żłoty Stok. Ochroną przyrody objęte są wartościowe krajobrazowo tereny o różnych ekosystemach, a także korytarze ekologiczne.

Rejestr pomników przyrody – ustanowione Rozporządzeniem Nr 15 Wojewody Dolnośląskiego z dnia 27 listopada 2006 r. (Dz. Urz. Woj. Doln. Nr 253 z dnia 4 grudnia 2006 r. poz. 3768):

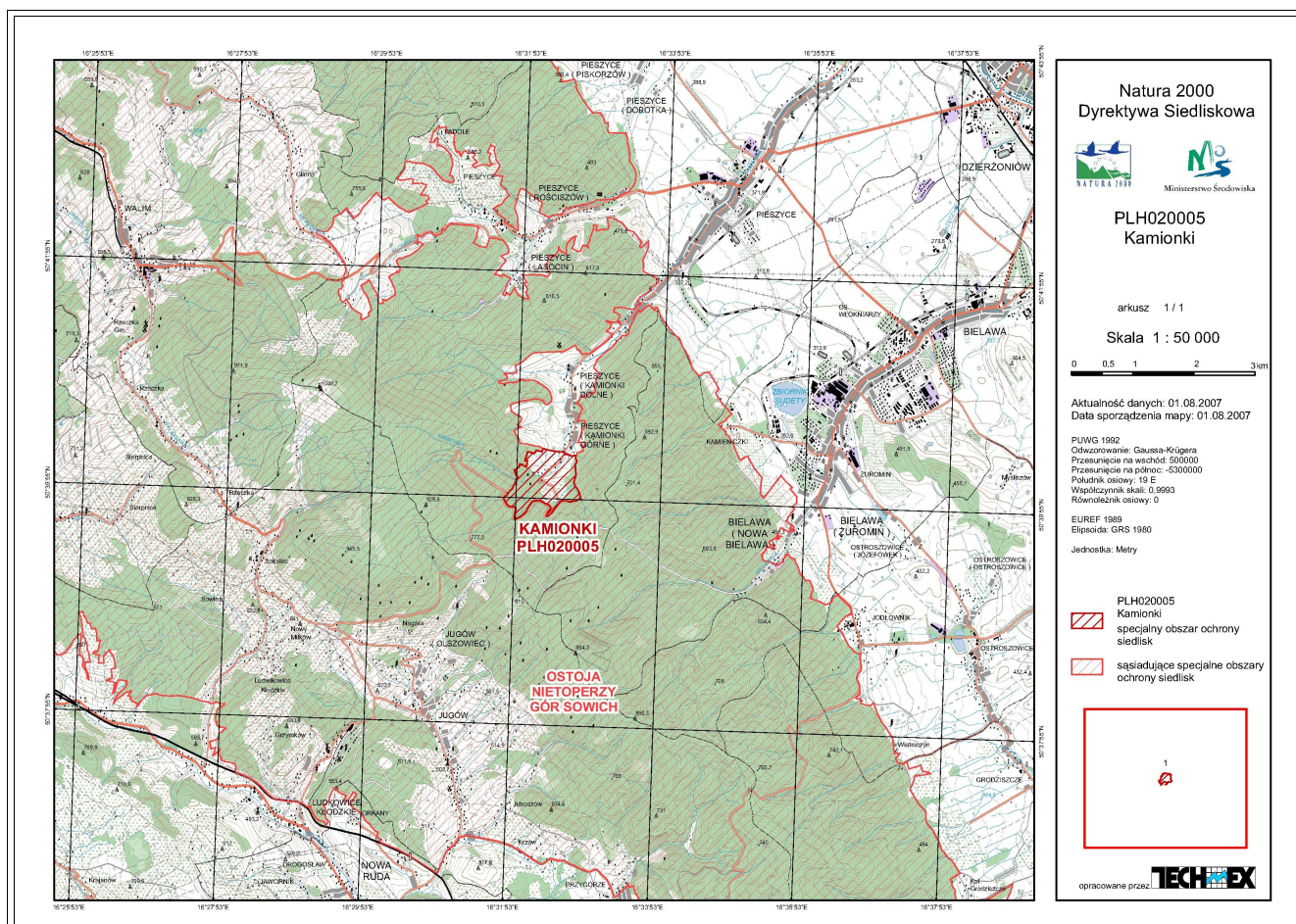
- ❖ **Topola biała** (*Populus alba*) o obw. 410 cm; Pieszyce, w parku przypałacowym, 150 m od zach. strony zamku;
- ❖ **Topola biała** (*Populus alba*) o obw. 445 cm; Pieszyce, w parku przypałacowym, 150 m od zach. strony zamku;
- ❖ **Topola biała** (*Populus alba*) o obw. 385 cm; Pieszyce, w parku przypałacowym, 150 m od zach. strony zamku;
- ❖ **Lipa drobnolistna** (*Tilia cordata*) o obw. 485 cm; Pieszyce, w parku, od północno-wschodniej strony Szpitala Zakaźnego;
- ❖ **Cis pospolity** (*Taxus baccata*) o obw. 83cm; Pieszyce, skrzyżowanie ul. Piskorzowskiej i Kościuszki, przy dawnej restauracji "Relax";

- ❖ **Lipa drobnolistna** (*Tilia cordata*) o obw. 396 cm; Pieszycy Dolne, przy zabudowaniach byłego SKR, od str. zach.;
- ❖ **Lipa drobnolistna** (*Tilia cordata*) o obw. 396 cm; Pieszycy Dolne, przy szosie z Pieszyc do Bratoszowa, za rowem przydrożnym;
- ❖ **Dąb szypułkowy** (*Quercus robur*) o obw. 440 cm; Pieszycy Dolne, w lesie przy szosie do Bratoszowa, u podstawy wału przeciwpowodziowego (po str. Zach.);
- ❖ **Dąb szypułkowy** (*Quercus robur*) o obw. 557 cm; Pieszycy Dolne, na wale przeciwpowodziowym przy szosie Pieszycy- Bartoszków;
- ❖ **Dąb szypułkowy** (*Quercus robur*) o obw. 447 cm; Pieszycy Dolne, w lesie przy szosie do Bratoszowa, na skarpie wału przeciwpowodziowego (po str. Wsch.);
- ❖ **Dąb szypułkowy** (*Quercus robur*) o obw. 450 cm; Pieszycy Dolne, w lesie przy szosie do Bratoszowa, u podstawy wału przeciwpowodziowego (po str. Wsch.);
- ❖ **Dąb szypułkowy** (*Quercus robur*) o obw. 387 cm; Pieszycy Dolne, na posesji ob. Ostrowskiego przy ul. Świdnickiej 51;
- ❖ **Dąb szypułkowy** (*Quercus robur*) o obw. 546 cm; Bratoszów, na koronie wału przy stawie;
- ❖ **Dąb szypułkowy** (*Quercus robur*) o obw. 524 cm; Bratoszów, na płu. od Bratoszowa, na skraju lasu. na pld. - wsch. skarpie wału przeciwpowodziowego;
- ❖ **Lipa drobnolistna** (*Tilia cordata*) grupa drzew o obw. 357, 516 cm; Pieszycy Dolne, pomiędzy sadem a pastwiskiem SKR-u;
- ❖ **Dąb szypułkowy** (*Quercus robur*) grupa drzew o obw. 564, 455, 464 cm; Pieszycy Dolne, w kompleksie dawnego SKR, na brzegu stawu.

Specjalny Obszar Ochrony - PLH020005 Kamionki

Stanowisko leży w pobliżu wsi Kamionki, dzielnicy Pieszyc, na północnych stokach Gór Sowich. Przedmiotowy obszar stanowią zalesione wzgórze z odsłonięciami skał serpentynitowych i niewielkimi ściankami otoczone lasem użytkowanym gospodarczo

z przewagą sosny. Jest to jedno z kilku najbogatszych stanowisk zanokcicy serpentynowej (*Asplenium adnigrum*) w Polsce. Występuje tu od 7-20% jej populacji polskiej. Ponadto około 30% polskiej populacji zanokcicy ciemnej (*Asplenium adnigrum*) oraz niewielka populacja zanokcicy klinowatej (*Asplenium adnigrum*). Jest to jedno z niewielu jej stanowisk poza Masywem Ślęży. Dla zachowania wymienionych gatunków obszar ten ma znaczenie kluczowe i to pomimo braku innych wartości przyrodniczych.

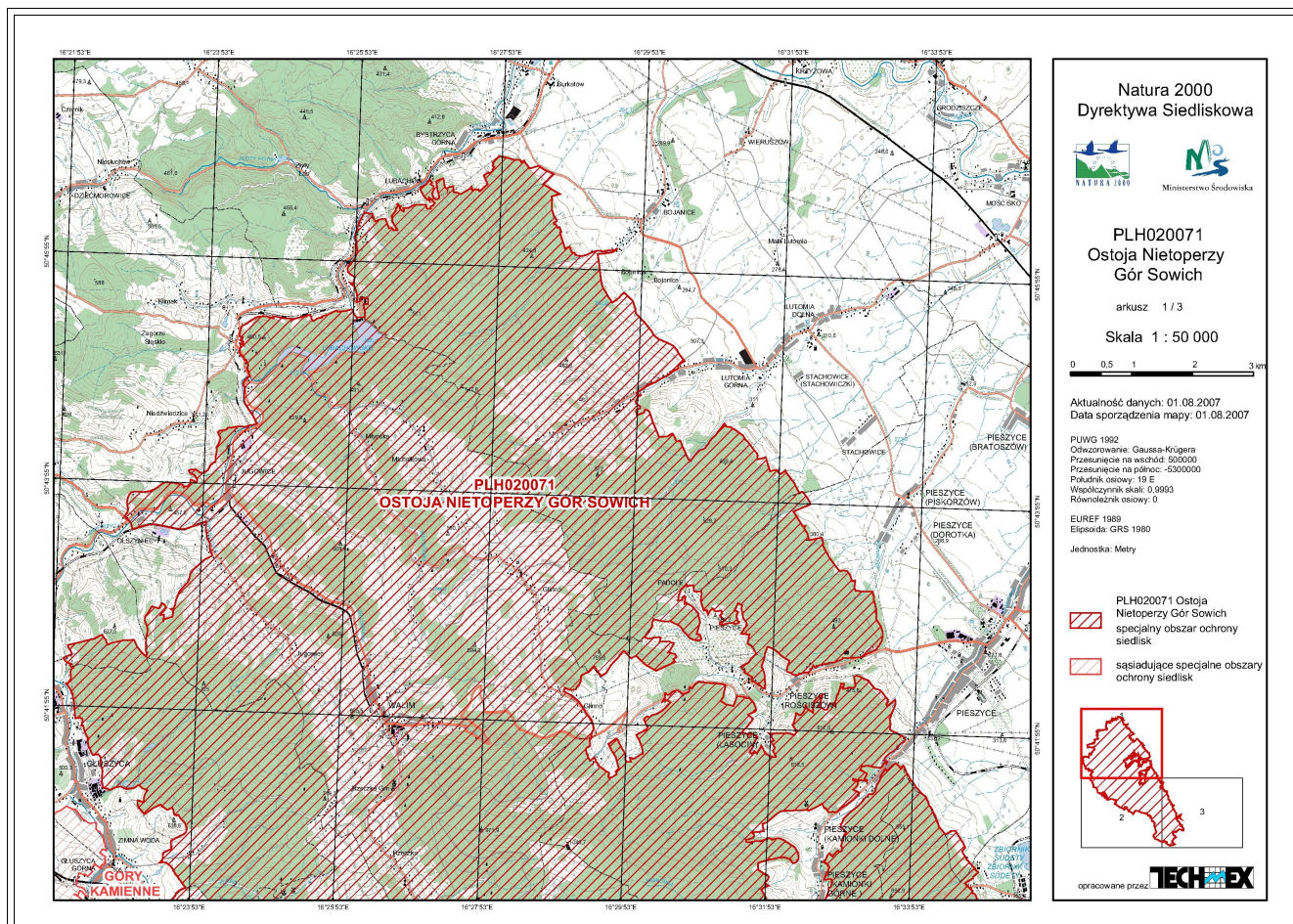


Rys. 4 Obszar specjalnej ochrony siedlisk – Kamionki (PLH 020005)

źródło: <http://natura2000.mos.gov.pl/natura2000/pl>

Specjalny Obszar Ochrony - PLH020071 Ostoja Nietoperzy Gór Sowich

Powierzchnia przedmiotowego obszaru stanowi 21324,86 ha. Na terenie obszaru zlokalizowanych jest 16 cennych obiektów - miejsc zimowania nietoperzy w Górach Sowich. Głównie stare sztolnie. W skład obszaru wchodzi obiekty: Sokolec, Sztolnia w Bystrzycy Górnej, Jugowice I, II i III, Włodarz, Srebrna Sztolnia koło Walimia, Rzeczka, Soboń, Osówka, Osówka II, Rościszów - budynek komunalny, Sztolnia za Domem Ani, Sztolnia w Podlesiu, Augustyna w Kamionkach, Sztolnia na Chałupą I i (II) w Kamionkach. Obszar żerowiskowy dla kolonii rozrodczej obejmuje większość pasma Gór Sowich. Na terenie obszaru stwierdzono 3 gatunki nietoperzy z załącznika II Dyrektywy Siedliskowej - mopek (*Barbastella barbastellus*), Myotis bechsteini (nocek Bechsteina), Myotis myotis (nocek duży). Kolonia rozrodcza nocka dużego w Rościszowie to jedno z największych letnich znanych zgrupowań tego gatunku w Polsce. Obszar obejmuje również żerowisko nietoperzy.



Rys. 5 Obszar specjalnej ochrony siedlisk – Ostoją Nietoperzy Gór Sowich (PLH020071)

źródło: <http://natura2000.mos.gov.pl/natura2000/pl>

Więcej informacji odnośnie przedmiotowych obszarów Natura 2000 przedstawione są w załączniku nr 3 do niniejszej dokumentacji.

4.2. Wody powierzchniowe

Gmina Pieszycy znajduje się w zlewni głównie Potoku Pieszycyckiego, Potoku Kłomnica i części Potoku Brzęczek. Cieki te uchodzą do rzeki Piława, która jest dopływem rzeki Bystrzycy, ta natomiast odwadnia południowo-zachodnie i północno-zachodnie stoki Gór Sowich i ich przedgórze.

Pieszycycki Potok jest ciekim IV rzędu i uchodzi jako lewostronny dopływ Piławy w kilometrze 27+878, w Dzierżoniowie. Powierzchnia jego zlewni wynosi 25,73 km², natomiast długość ok. 13,96 km. Źródła potoku znajdują się na wschodnim stoku Wielkiej Sowy, na wysokości ok. 927,50 m n. Kr. Zalesienie zlewni wynosi 57 %.

Od źródeł do km 11+300 Pieszycycki Potok płynie zalesionymi stokami Wielkiej Sowy. Średni spadek doliny na tym odcinku wynosi ok. 17 %. Koryto na tym odcinku ma charakter górski. Jest wąskie, z licznymi kamieniami i odsłoniętymi systemami korzeniowymi rosnących tam drzew.

Od km 11+300 Pieszycycki Potok płynie wzdłuż asfaltowej drogi wśród gęstej zabudowy wsi Kamionki. Koryto jest uregulowane, wybrukowane i ujęte w mury oporowe. Średni spadek doliny wynosi ok. 5 %.

Na odcinku 900 m (pomiędzy km 8+940 a 8+040) Pieszycycki Potok płynie naturalnym korytem wzdłuż asfaltowej drogi. Koryto jest tu szerokie, głęboko wcięte, dno kamieniste. Średni spadek doliny wynosi ok. 2,2 %.

Od km 8+040 Pieszycycki Potok płynie wzdłuż asfaltowej drogi wśród gęstej zabudowy Pieszyc. Koryto jest uregulowane, wybrukowane i ujęte w mury oporowe. Średni spadek doliny wynosi ok. 1,9 %.

Od km 1+100 Pieszycycki Potok znów płynie naturalnym korytem wśród łąk i gruntów ornych. W km 0+223 przecina linię kolejową Dzierżoniów – Świdnica i płynąc wśród rzadkiej zabudowy Dzierżoniowa Dolnego uchodzi do Piławy. Koryto na tym odcinku jest szerokie, brzegi porośnięte roślinnością trawiastą. Średni spadek doliny wynosi ok. 0,5 %.

Pieszycycki Potok jest ciekim biegnącym w większości przez teren zabudowany miasta Pieszycy. Do km 11+250 nie zlokalizowano większych skupisk drzew czy krzewów utrudniających przepływ wód powodziowych. Jednak koryto rzeki wymaga oczyszczenia z roślinności porastającej dno rzeki, szczególnie u podstaw murów oporowych. Roślinność ta wpływa niekorzystnie na przepustowość koryta (zmniejszając ją) oraz swoimi systemami korzeniowymi niszczy spójność umocnień zarówno dna jak i brze-

gów. Konserwacji wymaga cały odcinek koryta Potoku Pieszyckiego w obrębie miasta Pieszyce. Powyżej kilometra 11+250, aż do źródeł ciek, zmienia się charakter rzeki – koryto nie jest umocnione, a rzeka płynie przez gęsty las mieszany, porastający stoki Gór Sowich.

Kłomnica jest ciekim IV rzędu i uchodzi jako lewostronny dopływ Piławy w kilometrze 23+283, we wsi Mościsko. Powierzchnia jej zlewni wynosi 50,01 km², długość 15,31 km. Źródła Kłomnicy znajdują się na północnym stoku Wielkiej Sowy, na wysokości ok. 918,00 m n. Kr. Zalesienie zlewni wynosi 36 %.

Od źródeł do km 10+900 Kłomnica płynie zalesionymi stokami Gór Sowich, ze średnim spadkiem podłużnym 11 %. Koryto na tym odcinku ma charakter górski. Jest wąskie, z licznymi kamieniami i odsłoniętymi systemami korzeniowymi rosnących tam drzew. Dolina ma kształt litery V.

Na odcinku od km 10+900 do km 8+700 Kłomnica płynie jako uregulowany potok, ujęty w mury oporowe, z wybrukowanym dnem, przez wieś Rościszów. Średni spadek doliny na tym odcinku wynosi ok. 5,1 %.

Od km 8+700 do km 6+560 Kłomnica płynie naturalnym korytem wśród łąk i pól uprawnych. Koryto jest tu szerokie, zarośnięte wysoką roślinnością trawiastą. Średni spadek doliny na tym odcinku wynosi ok. 2,1 %.

Na odcinku od km 6+560 do km 3+330 Kłomnica płynie znów jako uregulowany potok, ujęty w mury oporowe, z wybrukowanym dnem, przez wieś Piskorzów. Średni spadek doliny na tym odcinku wynosi ok. 1,3 %.

Od km 3+330 do ujścia Kłomnica ponownie płynie naturalnym korytem wśród łąk i pól uprawnych. Koryto jest tu szerokie, zarośnięte wysoką roślinnością trawiastą. Średni spadek doliny na tym odcinku wynosi ok. 0,5 %.

Rzeka Kłomnica w swym ujściowym odcinku, aż do kilometra 3+350, płynie naturalnym korytem wśród pól i nieużytków. Koryto jest dosyć szerokie, miejscami jego brzegi są bardzo zarośnięte roślinnością szuwarową. Na tym odcinku nie występują większe skupiska drzew czy krzewów. Powyżej Kłomnica płynie przez teren zabudowany Piskorzowa. Koryto jest tutaj obustronnie umocnione murem oporowym. Dno lokalnie porośnięte jest roślinnością trawiastą, występują pojedyncze młode drzewa. Sytuacja ta spowodowana jest brakiem systematycznej konserwacji koryta. Należy oczyścić je gruntownie z nadmiaru roślinności a przede wszystkim z dziko wyrastających drzewek, aby w przyszłości nie wpływały one niekorzystnie na przepływ wód przy wyższych sta-

nach. Podobnie wygląda koryto na odcinku, gdzie rzeka przepływa przez miejscowość Pieszyce (km 8+380 do km 10+840). Powyżej kilometra 11+000 Kłomnica przepływa przez teren zadrzewiony. Miejscami jest to las mieszany, miejscami nieużytki bardziej lub mniej porośnięte drzewami i krzewami.

4.3. Wody podziemne

Jednym z elementów naturalnego obiegu wody w przyrodzie są wody podziemne. Krążenie wód podziemnych jest częścią cyklu hydrologicznego. Powstają przede wszystkim wskutek infiltracji części wód opadowych i powierzchniowych głąb ziemi.

Wody podziemne na cele wody pitnej oraz gospodarcze gminy Pieszyce czerpane są z piętra wodonośnego: czwartorzędowego, a także proterozoicznego. Piętro wodonośne czwartorzędu stanowi główny i najpowszechniej wykorzystywany zbiornik wód podziemnych, w tym rejonie województwa.

Poniższa tabela przedstawia ujęcia oraz zasoby wód podziemnych zlokalizowanych na terenie gminy Pieszyce.

Tabela nr 6. Ujęcia oraz zasoby wód podziemnych

Numer otworu zgodny z mapą (zał. 2)	Użytkownik	Lokalizacja	Ilość studni	Zasoby eksploatacyjne m ³ /h	Depresja m	Stratygrafia warstwy wodonośnej
1	Studnia publiczna	Pieszyce	1	0,4	3,8	Czwartorzęd
2	Studnia publiczna	Pieszyce	1	0,3	3,7	Czwartorzęd
3	Agronomówka	Pieszyce	1	1,1	2,0	Czwartorzęd
4	Wodociąg ul. Zamkowa - WiK Dzierżoniów	Pieszyce	1	18,0	33,5	Proterozoik
5	Bielawskie Zakłady Przemysłu Bawełnianego "Bieltex"	Pieszyce	1	0,9	1,5	Czwartorzęd
6	Ujęcie Kamionki - WiK Dzierżoniów	Kamionki	1	41,0	39,0	Czwartorzęd

Lokalizację ujęć wód podziemnych na terenie gminy Pieszyce przedstawia załącznik nr 2 do niniejszej dokumentacji.

Zasadniczym czynnikiem stanowiącym o przydatności wody naturalnej do określonego celu jest jej skład fizyko-chemiczny i bakteriologiczny. Skład fizyko-chemiczny i bakteriologiczny wód podziemnych jest zmienny i zależy od wielu czynników, do których zaliczamy m.in. czas kontaktu z warstwami skalnymi, porę roku, ilość i jakość wód opadowych, zagospodarowanie zlewni, ukształtowanie i pokrycie terenu.

Obszar gminy Pieszyce nie został objęty badaniami jakości wód w ramach krajowego i wojewódzkiego monitoringu jakości wód podziemnych.

4.4. Gospodarka wodno-ściekowa

4.4.1. Zaopatrzenie gminy w wodę

Zaopatrzenie w wodę gminy Pieszycy zapewniają następujące ujęcia powierzchniowe i głębinowe:

- ❖ Ujęcia wody powierzchniowej w Kamionkach i Lasocinie.
- ❖ Studnia głębinowa w Kamionkach.
- ❖ Studnia głębinowa przy ul. Zamkowej w Pieszycach,
- ❖ Ujęcie wody powierzchniowej ze Zbiornika w Lubachowie

Dyspozycyjna wydajność ujęć jest wystarczająca do pokrycia zapotrzebowania na wodę. W miejscowości Pieszycy wykorzystywana jest połowa zasobów eksploatacyjnych ujęć, natomiast na terenach, gdzie gmina nie jest zwodociągowana, ludność korzysta z wody z ujęć własnych.

Woda surowa pobierana z ujęć w Kamionkach i Lasocinie uzdatniana jest w Zakładzie Uzdatniania Wody w Kamionkach. Stacja Uzdatniania Wody „Kamionki” wybudowana została dla potrzeb uzdatniania wody pochodzącej z pięciu ujęć powierzchniowych, zlokalizowanych na górskich potokach spływających z północnych stoków gór Sowich oraz jednej studni wierconej o głębokości 124 m. W stacji poddaje się wodę procesowi filtracji i dezynfekcji, po czym odprowadzana jest do zbiornika wyrównawczego o pojemności 280 m³, skąd rurociągiem o średnicy 300 mm, trafia wprost do sieci wodociągowej miast Pieszycy i Dzierżoniów. Woda ze studni głębinowej przy ul. Zamkowej w Pieszycach po dezynfekcji podawana jest również bezpośrednio do sieci. Wszystkie obiekty wodociągowe posiadają uregulowane sprawy formalno-prawne i własnościowe. W gminie woda rozprowadzana jest siecią rozdzielczą eksploatowaną przez spółkę Wodociągi i Kanalizacje w Dzierżoniowie o łącznej długości 12,6 km. Ogólna liczba połączeń z siecią do budynków mieszkalnych i zbiorowego zamieszkiwania wynosi 397 sztuki. W tabeli nr 7 przedstawiono dane dotyczące infrastruktury sieci wodociągowej gminy Pieszycy.

Tabela nr 7. Sieć wodociągowa gminy Pieszycy

L.p.	Wodociągi	j.m.	2004	2005	2006
1.	długość czynnej sieci rozdzielczej	km	12,5	12,5	12,6
2.	przyłącza prowadzące do budynków mieszkalnych i zbiorowego zamieszkania	szt.	387	392	397
3.	woda dostarczona gospodarstwom domowym	tyś. m ³	153,0	158,8	163,0
4.	ludność korzystająca z sieci wodociągowej	osoba	6 169	6 187	6 215
5.	ludność gminy ogółem	osoba	9 576	9 523	9 459
6.	% zwodociągowania gminy	%	64,4	65,0	65,7
7.	sieć wodociągowa na 100 km ²	km	19,7	19,7	19,7

źródło: Plan Rozwoju Lokalnego Miasta Pieszycy na lata 2007-2015

4.4.2. Odprowadzanie i oczyszczanie ścieków w gminie**System kanalizacji sanitarnej**

Jak wynika z poniższej tabeli gmina Pieszycy ma słabo rozwiniętą sieć kanalizacji sanitarnej. W Pieszycach eksploatowane są dwa rodzaje sieci:

- ❖ sieć ogólnospławną o długości 4,8 km,
- ❖ sieć kanalizacyjną o długości 15,2 km.

Gmina Pieszycy jest skanalizowana w 48,4 %.

Tabela nr 8. Sieć kanalizacyjna gminy Pieszycy (stan na dzień 31.12.2008 r.)

Liczba mieszkańców gminy	Liczba mieszkańców korzystających z sieci	% skanalizowania gminy	Długość sieci kanalizacji sanitarnej	Długość sieci ogólnospławnej	Ilość ścieków komunalnych powstających w aglomeracji	Ilość ścieków komunalnych odprowadzanych do oczyszczalni
[osoba]	[osoba]	[%]	[km]	[km]	[tyś. m ³ /rok]	[tyś. m ³ /rok]
9 703	4 705	48,4	15,2	4,8	281,0	272,0

źródło: Gmina Pieszycy

Oczyszczalnie ścieków

Na terenie gminy Pieszycy funkcjonują dwie komunalne oczyszczalnie ścieków w Pieszycach i Rościszowie. Podstawą systemu gminy Pieszycy jest eksploatowana przez WiK Sp. z o.o. Oczyszczalnia Ścieków w Pieszycach. Jest to oczyszczalnia mechaniczno-biologiczna o przepustowości 1350 m³/d. Przy aktualnej wielkości dopływających ścieków oczyszczalnia działa zgodnie z wymogami, jednakże ze względu na zbyt niski poziom skanalizowania miasta oczyszczalnia ta nie jest w pełni wykorzystana. Oczyszczone ścieki z oczyszczalni odprowadzane są poprzez rów RD-7 do odbiornika - Pieszycyckiego Potoku

Przedmiotowa oczyszczalnia składa się z poniższych obiektów:

- ❖ część mechaniczna:
 - krata łukowa,
 - piaskownik pionowy
- ❖ część biologiczna:
 - stawy napowietrzania I i II stopnia o łącznej kubaturze 5620 m³ (stawy biologiczno-tlenowe, w których w oczyszczaniu ścieków biorą udział przede wszystkim glony i bakterie),
 - stawy sedymentacyjne I i II stopnia o łącznej kubaturze 2318 m³.

Tabela nr 9. Średnie roczne wartości wskaźników zanieczyszczeń w ściekach

Średnie roczne wartości wskaźników w ściekach dopływających do oczyszczalni			Średnie roczne wartości wskaźników w ściekach odpływających z oczyszczalni		
BZT ₅ [mgO ₂ /l]	ChZT [mgO ₂ /l]	Zawiesina ogólna [mg/l]	BZT ₅ [mgO ₂ /l]	ChZT [mgO ₂ /l]	Zawiesina ogólna [mg/l]
187,0	480,0	233,0	10,0	44,0	26,0

źródło: Gmina Pieszyce

Na terenie sołectwa Rościszów funkcjonuje oczyszczalnia mechaniczno-biologiczna o przepustowości 90 m³/d, która oczyszcza ścieki sanitarno – bytowe wytwarzane na terenie Specjalistycznego Zespołu Opieki Zdrowotnej Chorób Płuc i Gruźlicy w Rościszowie. Przedmiotowa oczyszczalnia składa się z poniższych obiektów:

- ❖ pompowni ścieków
- ❖ studni wstępnej
- ❖ odtłuszczacza
- ❖ osadnika wstępnego typu *Imhoffa*
- ❖ złoża biologicznego zlokalizowanego w budynku wielofunkcyjnym oczyszczalni
- ❖ chlorowni
- ❖ poletka do suszenia osadów
- ❖ osadnika wtórnego typu *Imhoffa*
- ❖ komory kontaktowej

Oczyszczone ścieki z oczyszczalni trafiają do odbiornika - potoku Kłomnica w km 8 + 750.

W ostatnim czasie powstają również lokalne, biologiczne oczyszczalnie ścieków obsługujące pojedyncze gospodarstwa domowe lub grupy budynków na terenie miasta Pieszycy i sołectw.

Mając na uwadze uporządkowanie gospodarki wodno-ściekowej w gminie Pieszycy planuje się modernizację i budowę systemów kanalizacji. W wyniku zawartego porozumienia pomiędzy aglomeracją Gminy Miejskiej Dzierżoniów i aglomeracją Gminy Pieszycy ścieki poprzez istniejącą i planowaną kanalizację sanitarną odprowadzane będą do oczyszczalni ścieków w Dzierżoniowie. Po wybudowaniu kanalizacji łączącej gminę Pieszycy z oczyszczalnią ścieków w Dzierżoniowie planuje się zlikwidowanie mało efektywnej oczyszczalni w Pieszycach. Po realizacji zadania na terenie gminy Pieszycy polegającego na wykonaniu kanalizacji sanitarnej o długości 5,2 km liczba osób podłączonych do sieci wzrośnie do 6005 osób. Pozostały obszar aglomeracji położony w gminie Pieszycy będzie wyposażony w sieć kanalizacji sanitarnej w późniejszym terminie.

4.5. Powietrze atmosferyczne

Stan jakości środowiska jest przedmiotem badań, prowadzonych w ramach sieci monitoringu jakości powietrza przez Wojewódzki Inspektorat Ochrony Środowiska (WIOŚ) i inne podmioty. WIOŚ publikuje corocznie *Raporty o stanie środowiska w województwie dolnośląskim*, a także inne materiały o podobnym charakterze. Podstawą prowadzenia monitoringu jakości powietrza oraz sporządzania oceny stanu powietrza jest ustawa Prawo ochrony środowiska z dnia 27 kwietnia 2001 r. (Dz. U. 2008 Nr 25, poz. 150, z późn. zm.) i akty wykonawcze.

Na podstawie rozporządzenia Ministra Środowiska z dnia 3 marca 2008 r., w sprawie poziomów niektórych substancji w powietrzu (Dz. U. 2008 Nr 47, poz. 281), dopuszczalne poziomy i marginesy tolerancji wynoszą:

Tabela nr 10. Poziomy dopuszczalne dla niektórych substancji w powietrzu

Nazwa substancji	Okres uśredniania wyników pomiarów	Dopuszczalny poziom substancji w powietrzu [$\mu\text{g}/\text{m}^3$]	Dopuszczalna częstość przekroczenia dopuszczalnego poziomu w rok kalendarzowym	Margines tolerancji [%] / [$\mu\text{g}/\text{m}^3$]				Termin osiągnięcia poziomów dopuszczalnych
				2007	2008	2009	od 2010	
Benzen	Rok kalendarzowy	5	-	60/3	40/2	20/1	0	2010 r.
Dwutlenek azotu	Jedna godzina	200	18 razy	15/30	10/20	5/10	0	2010 r.
	Rok kalendarzowy	40	-	15/6	10/4	5/2	0	2010 r.
Tlenki azotu	Rok kalendarzowy	30	-	0	0	0	0	2003 r.
Dwutlenek siarki	Jedna godzina	350	24 razy	0	0	0	0	2005 r.
	24 godziny	125	3 razy	0	0	0	0	2005 r.
	Rok kalendarzowy	20	-	0	0	0	0	2003 r.
Ołów	Rok kalendarzowy	0,5	-	0	0	0	0	2005 r.
Pył PM10	24 godziny	50	35 razy	0	0	0	0	2005 r.
	Rok kalendarzowy	40	-	0	0	0	0	2005 r.
Tlenek węgla	8 godzin	10 000	-	0	0	0	0	2005 r.

Natomiast wartości odniesienia dla niektórych substancji dla terenu kraju określa załącznik nr 1 do rozporządzenia Ministra Środowiska z dnia 5 grudnia 2002 r., w sprawie wartości odniesienia dla niektórych substancji w powietrzu (Dz. U. Nr 1, poz. 12), które wynoszą:

Tabela nr 11. Wartości odniesienia dla niektórych substancji w powietrzu

Lp.	Nazwa substancji	Oznaczenie numerycz- ne substancji (numer CAS)*	Wartości odniesienia w [$\mu\text{g}/\text{m}^3$] uśrednione dla okresu	
			jednej godziny	roku kalendarzowego
1.	Ditlenek azotu (dwutlenek azotu)	10102-44-0	200	40
2.	Ditlenek siarki (dwutlenek siarki)	7446-09-05	350	30
3.	Tlenek węgla	630-08-0	30 000	-
4.	Pył zawieszony PM10	-	280	40
5.	Benzen	71-43-2	30	5

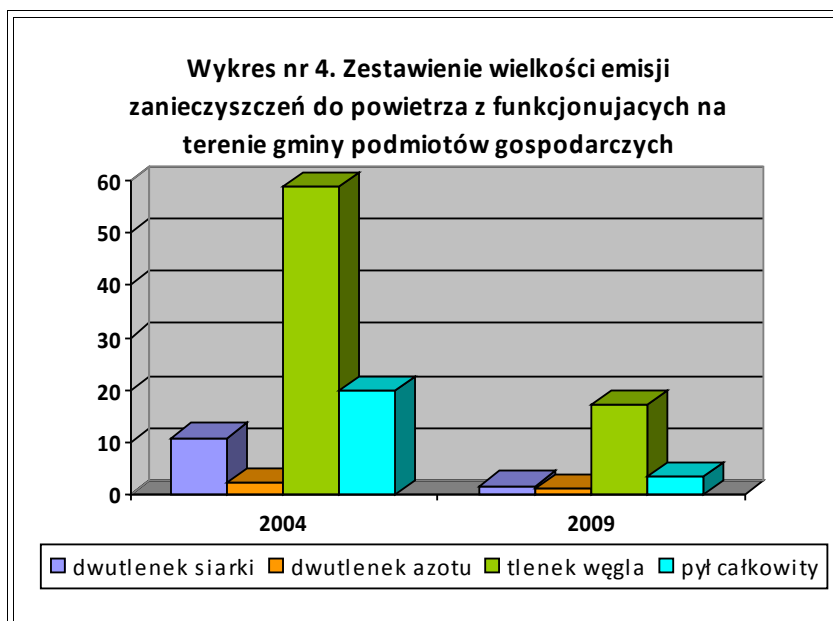
*numer CAS - oznaczenie numeryczne substancji wg Chemical Abstract Service Registry Number

Uciążliwość pod względem zanieczyszczeń emitowanych do powietrza atmosferycznego na terenie gminy Pieszycy związana jest głównie z emitowaniem produktów spalania paliw w celach grzewczych oraz na potrzeby technologiczne miejscowych podmiotów gospodarczych. Zestawienie emisji zanieczyszczeń z funkcjonujących zakładów na terenie gminy przedstawia poniższa tabela.

Tabela nr 12. Zestawienie rocznej emisji zanieczyszczeń z podmiotów gospodarczych funkcjonujących na terenie gminy Pieszycy

Numer podmiotu zgodny z mapą (zał. 2)	1.	2.	3.	4.	5.	6.	7.	Łącznie
Instalacja / Rodzaj zanieczyszczeń [Mg/rok]	TECH MET s.c. Pieszycy	ALU-TECH, Pieszycy	BOXMET Sp. z o.o. Pieszycy	Zakład Przetwórstwa Mięsnego w Pieszycach	Premet S.A. Pieszycy	ZTT „TECHNO-TEX” S.A. Pieszycy	P.H.U.P. Zdzisław Ziemięc Kotłownia w Zakładzie Produkcyjnym w Pieszycach	
Pył całkowity	1,637	0,136	0,240	-	-	-	1,295	3,308
Pył PM 10	0,139	0,011	0,240	0,018	1,62	0,1152	1,027	3,170
NO₂	0,142	-	0,002	0,097	0,20	0,0021	0,520	0,963
SO₂	0,339	-	-	-	0,00027	-	1,352	1,691
CO	9,553	-	0,005	1,521	-	0,1775	5,850	17,107
Mangan, pył	0,00062	-	-	-	-	-	-	0,00062
Żelazo, pył	0,012	-	-	-	-	-	-	0,012
Toluen	-	-	0,005	-	0,0071	-	-	0,012
Ksylen	-	-	0,007	-	-	-	-	0,007
Octan butylu	-	-	0,0036	-	-	-	-	0,0036
Formaldehyd	-	-	-	0,039	0,03	-	-	0,069
Aceton	-	-	-	0,001	-	-	-	0,001
Fenol	-	-	-	0,019	-	-	-	0,019
Ksylen	-	-	-	-	0,0071	-	-	0,0071
Kwas octowy	-	-	-	-	0,00007	-	-	0,00007
Tetrachloroetylen	-	-	-	-	0,356	-	-	0,356
Węglowodory alif	-	-	-	-	1,77	-	-	1,77
Razem	11,823	0,147	0,503	1,695	3,991	0,295	10,044	28,498

źródło: Starostwo Powiatowe w Dzierżoniowie



Jak wynika z powyższego wykresu emisja zanieczyszczeń na terenie gminy Pieszyce w ostatnich latach znacznie zmalała. Różnica ta jest spowodowana likwidacją dwóch, głównych źródeł zanieczyszczeń powodujących największą emisję, mianowicie zakładu Bieltex Sp. z o.o. na ul. Świdnickiej oraz przędzalni Bieltex Sp. z o.o. na ul. 9-go Maja.

Na terenie gminy prócz emisji zorganizowanej występuje również emisja niezorganizowana, której uciążliwość jest głównie związana z emitowaniem par węglowodorów powstających wskutek spalania paliw w silnikach samochodowych. Emisja niezorganizowana ze źródeł liniowych wraz z postępującym zwiększaniem się ilości pojazdów wykazuje tendencję wzrostową. Szczególnie wysokie zanieczyszczenie powietrza substancjami pochodzącymi ze spalania paliw w silnikach pojazdów występuje na skrzyżowaniach głównych ulic miasta. Przyczyną nadmiernej emisji zanieczyszczeń ze środków transportu jest również zły stan techniczny pojazdów oraz zła eksploatacja.

Przedstawione poniżej dane pochodzą z opracowania WIOŚ *Ocena jakości powietrza na terenie województwa dolnośląskiego w 2007 roku*.

Na terenie gminy Pieszyce w 2007 r. badania jakości powietrza pod kątem ochrony zdrowia ludzi prowadzono w punkcie pomiarów pasywnych, który znajduje się przy ul. Kopernika

W punktach tych prowadzono pomiary stężeń średniorocznych dwutlenku siarki (SO₂) i dwutlenku azotu (NO₂). Wyniki pomiarów zamieszczono w tabeli nr 14.

Tabela nr 13. Wyniki pomiarów w 2007 r. – stała stacja pomiarowa (Dzierżo-

niów, ul. Piłsudskiego)

L.p.	Zanieczyszczenia	Średnia roczna	Średnia w sezonie grzewczym	Średnia w sezonie poza-grzewczym	Kompletność serii pomiarowej
		µg/m ³	µg/m ³	µg/m ³	%
1.	SO ₂	9,7	14,5	5,0	99
2.	NO ₂	15,3	18,2	12,3	97
3.	Pył zawieszony PM10	29,6	38,2	21,7	95

Tabela nr 14. Wyniki pomiarów wskaźnikowych w 2007 r. – pomiary pasywne

L.p.	Zanieczyszczenia	Średnia roczna	Średnia w sezonie grzewczym	Średnia w sezonie poza-grzewczym	Kompletność serii pomiarowej
		µg/m ³	µg/m ³	µg/m ³	%
1.	SO ₂	12,6	20,2	3,6	92
2.	NO ₂	16,5	23,5	8,0	92

Jak wynika z powyższej tabeli, żadne ze średniorocznych stężeń na terenie gminy Pieszyce nie przekraczało dopuszczalnej wartości stężenia określonego w *Rozporządzeniu Ministra Środowiska z dnia 5 grudnia 2002 r. (Dz. U. Nr 1, poz. 12) w sprawie wartości odniesienia dla niektórych substancji w powietrzu.*

Wojewódzki Inspektorat Ochrony Środowiska prowadził w 2008 r. na terenie powiatu dzierzoniowskiego badania stężenia zanieczyszczeń powietrza atmosferycznego na jednej stacji pomiarów automatycznych – w Dzierżonowie, gdzie mierzono stężenia zanieczyszczeń ze względu na ochronę zdrowia ludzi. Nie prowadzono natomiast badania stanu powietrza atmosferycznego w miejscowościach powiatu dzierzoniowskiego za pomocą metod pasywnych. W poprzednich latach nie wykazano przekraczania średniorocznego stężenia NO₂, a wskaźnikowy poziom SO₂ nie wskazywał na potrzebę prowadzenia stałego monitoringu ze względu na ochronę zdrowia ludzi poza prowadzonymi pomiarami automatycznymi. Badania za pomocą metody pasywnej będą ponownie prowadzone za 2 lub 3 lata, w celu sprawdzenia, czy nie nastąpiło znaczne pogorszenie jakości powietrza. W tabelach poniżej przedstawiono wartości stężeń poszczególnych zanieczyszczeń powietrza występujących w badanych miejscowościach na terenie powiatu dzierzoniowskiego.

Tabela nr 15. Wyniki pomiarów SO₂ na terenie powiatu dzierzoniowskiego w 2008 r. – stała stacja pomiarowa (Dzierżonów, ul. Piłsudskiego)

L.p.	Średnia roczna	Średnia w sezonie grzewczym	Średnia w sezonie pozagrzewczym	Stężenia 24-godzinowe SO ₂				Stężenia 1-godzinowe SO ₂				
				Stężenie maksymalne	Percentyl 99,2	Liczba przypadków powyżej poziomu dopuszczalnego	Kompletność serii pomiarowej	Stężenie maksymalne	Percentyl 99,7	Liczba przypadków powyżej poziomu dopuszczalnego	Liczba przypadków powyżej poziomu alarmowego	Kompletność serii pomiarowej
1.	9,7	14,2	5,2	46,1	40,3	0	99	92,0	62,0	0	0	98

Tabela nr 16. Wyniki pomiarów NO₂ na terenie powiatu dzierzoniowskiego w 2008 r. – stała stacja pomiarowa (Dzierżonów, ul. Piłsudskiego)

L.p.	Średnia roczna	% normy	Średnia w sezonie grzewczym	Średnia w sezonie pozagrzewczym	Stężenia 1-godzinowe NO ₂				
					Stężenie maksymalne	Percentyl 99,8	Liczba przypadków powyżej poziomu dopuszczalnego	Liczba przypadków powyżej poziomu alarmowego	Kompleksowość serii pomiarowej
1.	15,6	39	18,6	12,5	109,0	69,1	0	0	96

Tabela nr 17. Wyniki pomiarów pyłu zawieszonego PM10 na terenie powiatu dzierzoniowskiego w 2008 r. – stała stacja pomiarowa (Dzierżonów, ul. Piłsudskiego)

L.p.	Średnia roczna	% normy	Średnia w sezonie grzewczym	Średnia w sezonie pozagrzewczym	Stężenia 1-godzinowe NO ₂			
					Stężenie maksymalne	Percentyl 90,1	Liczba przypadków powyżej poziomu dopuszczalnego	Kompleksowość serii pomiarowej
1.	25,2	63	30,4	20,0	122,7	45,5	29	96

Wyniki badań jakości powietrza prowadzonych w 2008 r. na terenie powiatu dzierzoniowskiego ze względu na ochronę zdrowia ludzi wykazały dobrą i bardzo dobrą jakość powietrza w odniesieniu do norm średniorocznych oraz średniodobowych obowiązujących dla dwutlenku siarki, dwutlenku azotu oraz pyłu zawieszonego PM10.

4.6. Środowisko akustyczne

Hałas towarzyszy każdej działalności człowieka. Powszechność występowania hałasu powoduje wiele negatywnych skutków, szczególnie dla jakości życia i zdrowia człowieka. Uciążliwość akustyczna jest obecnie najpowszechniejszym i najczęściej spotykanym czynnikiem zanieczyszczającym środowisko, a właściwe kształtowanie klimatu akustycznego staje się obecnie jednym z priorytetowych zadań w dziedzinie ochrony środowiska. W tym celu aby rozwiązać problemy ponadnormatywnego hałasu na terenach zamieszkania ludności przeprowadzane są badania monitoringowe hałasu komunikacyjnego oraz działania kontrolne z zakresu ochrony przed hałasem instalacyjnym, które realizowane są w ramach działań WIOŚ. Przedmiotowe badania nie objęły jednak swoim zakresem gminy Pieszyce. Gmina Pieszyce nie posiada danych dotyczących wielkości hałasu, co nie pozwala na dokładną analizę uciążliwości akustycznej na terenie przedmiotowej gminy.

Podstawę prawną w zakresie ochrony przed hałasem stanowi Rozporządzenie Ministra Środowiska z dnia 14 czerwca 2007 r. w sprawie dopuszczalnych poziomów hałasu w środowisku (Dz. U. 2007, Nr 120, poz. 826). Na podstawie w/w rozporządzenia dopuszczalne poziomy hałasu w środowisku wynoszą:

Tabela nr 18. Dopuszczalne poziomy hałasu w środowisku

Lp.	Rodzaj terenu	Dopuszczalny poziom hałasu w [dB]			
		Drogi lub linie kolejowe		Pozostałe obiekty i działalność będąca źródłem hałasu	
		$L_{Aeq D}$ przedział czasu odniesienia równy 16 godzinom	$L_{Aeq N}$ przedział czasu odniesienia równy 8 godzinom	$L_{Aeq D}$ przedział czasu odniesienia równy 8 najmniej korzystnym godzinom dnia kolejno po sobie następującym	$L_{Aeq N}$ przedział czasu odniesienia równy 1 najmniej korzystnej godzinie nocy
1	a) Strefa ochronna "A" uzdrowiska b) Tereny szpitali poza miastem	50	45	45	40
2	a) Tereny zabudowy mieszkaniowej jednorodzinnej b) Tereny zabudowy związanej ze stałym lub czasowym pobytem dzieci i młodzieży c) Tereny domów opieki społecznej d) Tereny szpitali w miastach	55	50	50	40
3	a) Tereny zabudowy mieszkaniowej wielorodzinnej i zamieszkania zbiorowego b) Tereny zabudowy zagrodowej c) Tereny rekreacyjno-wypoczynkowe d) Tereny mieszkaniowo-usługowe	60	50	55	45
4	Tereny w strefie śródmiejskiej miast powyżej 100 tys. mieszkańców	65	55	55	45

Głównymi źródłami hałasu na terenie gminy Pieszyce, stanowiącymi uciążliwość dla środowiska i ludzi może być hałas emitowany z obiektów przemysłowych i usługowych tzw. hałas przemysłowy oraz hałas drogowy.

Hałas przemysłowy

Hałas przemysłowy emitowany jest przez źródła znajdujące się na terenie zakładów przemysłowych, wytwórczych i rzemieślniczych. Źródłami hałasu przemysłowego są maszyny i urządzenia przemysłowe, procesy technologiczne, a także różnego rodzaju instalacje oraz transport wewnątrzzakładowy.

Na terenie gminy Pieszyce nie ma podmiotów, które powodowałyby uciążliwość hałasową dla mieszkańców, dlatego też problem związany z hałasem przemysłowym, który jest najczęstszą przyczyną interwencji zgłaszanych do WIOŚ mieszkańców, tej gminy nie dotyczy.

Hałas drogowy

Na hałas drogowy składa się przede wszystkim dźwięk generowany w związku z poruszaniem się pojazdu i hałas powstający na styku opony z nawierzchnią drogową. Przy prędkościach powyżej 60 km/h, hałas wynikający z tarcia opon o nawierzchnię drogi przewyższa hałas silnika. Poziom hałasu drogowego jest bezpośrednio związany ze wskaźnikiem potoku ruchu, szybkością pojazdów oraz proporcją ciężkich pojazdów, które wraz z motocyklami są około dwa razy głośniejsze niż samochody osobowe. Normy polskie i kodeks drogowy dopuszczają do udziału w ruchu pojazdy emitujące hałas w granicach 85 dB (pojazdy osobowe) i 91-93 dB (samochody ciężarowe i autobusy).

Ograniczenie hałasu drogowego możliwe jest dzięki zastosowaniu cichych nawierzchni asfaltowych, budowaniu ekranów akustycznych wzdłuż dróg, polepszaniu właściwości akustycznych pojazdów samochodowych (korzystne akustycznie bieżniki opon, skuteczniejsze układy tłumików, cichsze układy napędowe) oraz odpowiednim strategiom zarządzania ruchem drogowym (np. nocne ograniczenie prędkości, „strefy ciszy”, itd.).

Brak pomiarów hałasu drogowego na terenie gminy Pieszycy uniemożliwia jednoznaczne określenie przekroczeń wartości dopuszczalnych i wyznaczenie terenów zagrożonych nadmierną emisją hałasu.

4.7. Gospodarka odpadami

Przepisy prawne związane z gospodarką odpadami nakładają na samorządy terytorialne wiele obowiązków związanych z prowadzeniem i tworzeniem warunków do właściwego prowadzenia gospodarki w tym zakresie. Do podstawowych aktów w tym zakresie należą: ustawa o *utrzymaniu czystości i porządku w gminach*, ustawa o *odpadach* oraz o *obowiązках przedsiębiorców w zakresie gospodarowania niektórymi odpadami* oraz o *opłacie produktowej i opłacie depozytowej*.

Zgodnie z ustawą z dnia 27 kwietnia 2001 r. o odpadach (Dz. U. z 2007 Nr 39, poz. 251, z późn. zm.) odpady komunalne są to odpady powstające w gospodarstwach domowych, a także odpady nie zawierające odpadów niebezpiecznych pochodzących od innych wytwórców odpadów, które ze względu na swój charakter lub skład są podobne do odpadów powstających w gospodarstwach domowych. Ilość odpadów komunalnych wytworzonych na terenie gminy.

Tabela nr 19. Ilość odpadów komunalnych wytworzonych w ciągu roku na terenie gminy Pieszycze

Ilość wytworzonych odpadów komunalnych w Mg		
w gospodarstwach domowych	w innych źródłach	razem
2623,9	416,2	3040,1

źródło: PGO dla ZGPD-7

Odpady komunalne stanowią potencjalne źródło surowców wtórnych. Zgodnie z przepisami zawartymi w regulaminie utrzymania czystości i porządku na terenie gminy, właściciele nieruchomości zobowiązani są do prowadzenia selektywnej zbiórki odpadów komunalnych. Od kilku lat prowadzona jest na obszarze gminy selektywna zbiórka szkła, papieru i tworzyw sztucznych w punktach selektywnego zbierania odpadów.

W tabeli poniżej przedstawione zostały

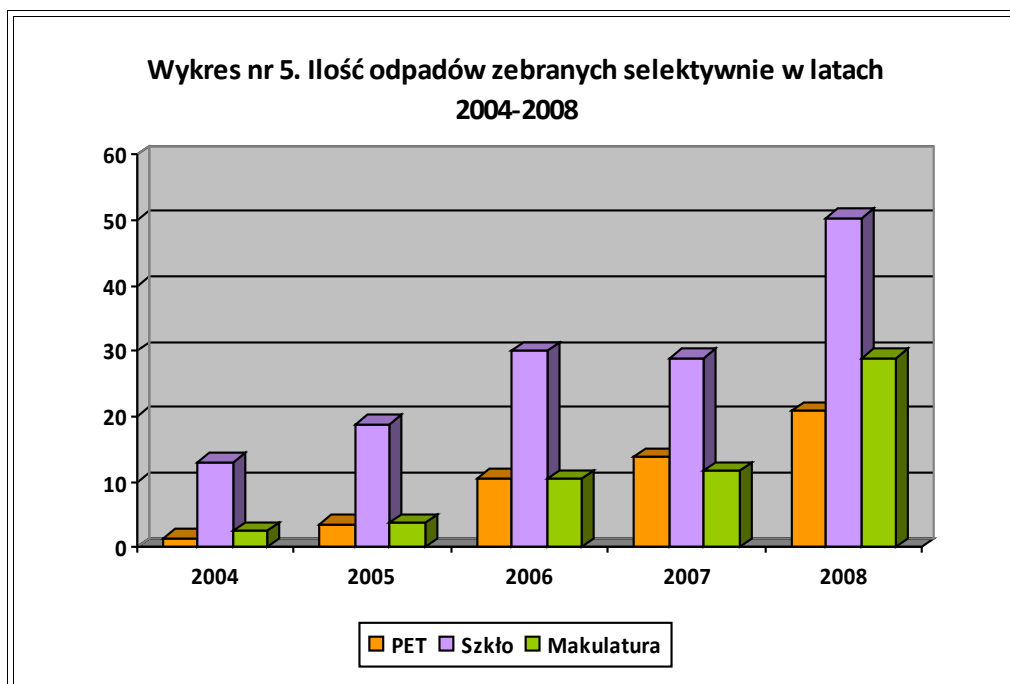
informacje o ilościach i rodzajach odpadów zebranych w latach 2006-2007 w punktach zbierania selektywnego odpadów.



Tabela nr 20. Ilości odpadów papieru, szkła i tworzyw sztucznych zebranych selektywnie na terenie gminy w latach 2004-2008

Wyszczególnienie	Ilość zebranych selektywnie odpadów - Mg				
	2004	2005	2006	2007	2008
PET	1,50	3,55	10,65	13,80	20,84
Szkło białe	8,27	12,26	22,80	20,40	50,24
Szkło kolorowe	4,79	6,66	7,25	8,60	
Makulatura	2,56	3,68	10,40	11,71	28,95
Razem	17,12	26,15	51,10	54,51	100,03

źródło: Gmina Pieszycy



Punkty zbierania selektywnego odpadów na terenie gminy Pieszycy stanowią:

- ❖ 4 pojemniki: na: szkło białe, szkło kolorowe, makulaturę i tworzywa sztuczne (na terenie Pieszyc),
- ❖ 3 pojemniki: na: szkło białe, szkło kolorowe, tworzywa sztuczne (w sołectwach).

Przedmiotowe punkty selektywnego zbierania odpadów na terenie gminy Pieszycy obsługiwane są przez Zakład Usług Komunalnych Pieszycy, Tadeusz Drozdowski.

Tabela nr 21. Punkty selektywnego zbierania odpadów na terenie gminy Pieszycy

Lokalizacja punktów	szkło białe	szkło kolorowe	makulatura	tworzywa sztuczne
Kamionki 34, przystanek nr 2	x	x	-	x
Kamionki - Sowia Dolina, przystanek nr 3	x	x	-	x
Kamionki, przystanek nr 1	x	x	-	x
Piskorzów, koło Kościoła	x	x	-	x
Bratoszów	x	x	-	x
Rościszów 60, przystanek	x	x	-	x
Rościszów, pętla autobusowa	-	-	-	x
Razem	6	6	-	7

ul. Ogrodowa, targowisko	x	x	x	x (dodatkowy pojemnik na plastik)
ul. Ogrodowa, bloki 92	x	x	x	x (dodatkowy pojemnik na plastik)
Os. Małe, sklep	x	x	x	x
ul. Kościuszki a ul. Dworcowa Górna	x	x	x	x
ul. Kopernika, kino	x	x	x	x
ul. Mickiewicz a ul. Piskorzowska	x	x	x	x
ul. Świdnicka, przystanek	x	x	x	x
ul. Świdnicka, SP 3	x	x	x	x
ul. Świdnicka, młyn	x	x	x	x
ul. Świdnicka 36, koło fabryki	-	-	-	x
ul. Świdnicka a ul. Martwa -	-	-	-	x
ul. Zamkowa, koło ul. Sanatoryjnej	-	-	-	x (dodatkowy pojemnik na plastik)
Pieszycy, BOXMET	-	-	-	x
Razem	9	9	9	16
Suma	15	15	9	23

W przypadku odpadów wielkogabarytowych na terenie gminy Pieszycy regularnie organizowane są zbiórki odpadów tego rodzaju. Organizowane są akcje zbierania odpadów wielkogabarytowych zgodnie z ustalonym harmonogramem. Mieszkańcy informowani są o terminie akcji, sposobie oraz warunkach, w jakich zbierane są odpady (zwykle odpady wielkogabarytowe gromadzone są w formie wystawki przy pojemnikach na odpady komunalne). Można tego rodzaju odpady przekazywać również do punktu gromadzenia odpadów zlokalizowanego w Dzierżoniowie. Na terenie gminy Pieszycy funkcjonuje punkt odbioru gruzu (baza ZUK), do którego można dowozić przedmiotowe odpady. Każdy mieszkaniec gminy może dobrowolnie oddać 300 kg odpadów budowlanych miesięcznie. Koszty zbiórki, utylizacji, transportu w całości pokrywa gmina.

Na terenie gminy Pieszycy corocznie przeprowadzane są akcje zbiórki zużytego sprzętu elektrycznego i elektronicznego oraz zużytych opon samochodowych.

Na terenie gminy Pieszycy w latach 2004-2006 został wdrożony system selektywnej zbiórki odpadów niebezpiecznych w szczególności baterii, w którym uczestniczą placówki samorządowe, szkoły oraz przedszkola, a także placówki handlowe.

Z informacji uzyskanych od urzędu miasta, 3 podmioty posiadają stosowne pozwolenie z zakresu odbierania, zbierania, transportu, odzysku i unieszkodliwiania odpadów na terenie gminy Pieszycy jednakże tylko ZGK Pieszycy obsługuje gminę w/w zakresie.

Tabela nr 22. Wykaz podmiotów prowadzących działalność w zakresie zbierania, odzysku i unieszkodliwiania odpadów na terenie gminy Pieszyce (stan na dzień 02.08.2008 r.)

Lp.	Podmiot	Numer i data decyzji	Czas obowiązywania
1.	Zakład Usług Komunalnych Tadeusz Drozdowski, Pieszyce, ul. Bielawska 6	WGGiR.7661/2/2008 z dnia 22. 07. 2008 r.	10 lat od dnia doręczenia decyzji
2.	Przedsiębiorstwo Komunalne Sp. z o.o. w Dzierżoniowie, ul. Bielawska 15 B	WGGiR.7661/1/2007 z dnia 28.03. 2007 r.	28. 03. 2017 r.
3.	SULO Polska Sp. z o.o. z siedzibą w Warszawie ul. Mładzka 10, oddział w Krapkowicach ul. Piastowska 38 (nie wykonuje na terenie Związku)	WGGiR.7661/1/2008 z dnia 26. 05. 2008 r.	10 lat od dnia doręczenia decyzji

Miejsca przekazywania poszczególnych rodzajów odpadów wskazane w decyzjach zezwalających na prowadzenie działalności w zakresie odbierania odpadów komunalnych:

Odpady komunalne zmieszane

- ❖ Składowisko Byszów-Gilów (wg WPGO Obszar Dzierżoniowski),
- ❖ Składowisko Zawiszów (wg WPGO Obszar Świdnicki),
- ❖ Zakład Gospodarowania Odpadami Sp. z o.o., Gać 90, gmina Oława (wg WPGO Obszar Gać - obejmujący gminy z otoczenia Zakładu z woj. dolnośląskiego i woj. opolskiego),
- ❖ Zakład Gospodarki Komunalnej, ul. Wiosenna 7, Siechnice,
- ❖ Składowisko w Rudnej Wielkiej (gmina Wąsosz) zarządzane przez Chemeko -System Sp. z o.o. we Wrocławiu (wg WPGO – Obszar Górowski),
- ❖ Lubin – składowisko zarządzane przez MUNDO-MPO Sp. z o.o. Lubin (wg WPGO - Obszar Lubiński),
- ❖ Składowisko w Legnicy (wg WPGO – Obszar Legnicki).

Odpady ulegające biodegradacji

Obecnie na terenie gminy Pieszyce nie jest prowadzona selektywna zbiórka odpadów ulegających biodegradacji. Nie mniej w decyzjach udzielających zezwolenie na prowadzenie działalności zaznaczone zostały miejsca przekazywania tego rodzaju odpadów są to:

- ❖ Kompostownia w Trzebieniu (gmina Bolesławiec),
- ❖ Kompostownia w Łądku Zdroju (Zarząd Budynków Komunalnych – Kompostownia Odpadów Komunalnych),

- ❖ PAPER-METRECYKLING we Wrocławiu,
- ❖ Zakład Gospodarowania Odpadami Sp. z o.o., Gać 90, gmina Oława - kompostowanie,
- ❖ Kompostownia w Sulęcinie (gmina Św. Katarzyna) VKN Polska Sp. z o.o. Wrocław.

Inne odpady zbierane selektywnie (w tym opakowaniowe)

W zezwoleniach często zaznaczono, że odpady zbierane selektywnie należy przekazywać przedsiębiorstwom:

- ❖ Biosystem w Krakowie,
- ❖ IMP POLWAT w Bielsku-Białej,
- ❖ PPHU „Karaś” w Oławie,
- ❖ Ekologiczne Centrum Utylizacji – Jaroszów,
- ❖ Firma „Mo-Bruk” Korzenna 214,
- ❖ Składowisko Odpadów Przemysłowych, Wałbrzych,
- ❖ SYNERGIS - Grodzisk Maz.
- ❖ Huta Szkła „Jedlicze”,
- ❖ ZŁOMREX – Poraj,
- ❖ SULO Recykling – Gliwice i SULO Polska Oddz. w Krapkowicach.

Z uwagi, iż obecnie na terenie gminy funkcjonują dwie oczyszczalnie ścieków podczas procesu oczyszczania ścieków komunalnych wytwarzane są również różne rodzaje odpadów. W największej ilości powstają osady ściekowe (kod – 19 08 05), powstają także odpady zatrzymywane na kratkach (skratki, kod – 19 08 02) oraz zatrzymywane przez piasek (kod – 19 08 01).

Tabela nr 23. Oczyszczalnie ścieków zlokalizowane na terenie gminy Pieszyce

Lp.	Lokalizacja	Przepustowość [m ³ /d]	Ilość ścieków oczyszczanych [m ³ /d]
1.	Pieszyce	1350	629
2.	Rościszów	95	20

źródło: Strategia Rozwoju Powiatu Dzierżoniowskiego na lata 2007-2013

W tabeli poniżej zostały przedstawione zostały ilości osadów ściekowych wytwarzanych w oczyszczalni ścieków spółki Wodociągi i Kanalizacja w Dzierżoniowie w latach 2006-2007.

Tabela nr 24. Ilość i sposób postępowania z osadami ściekowymi (kod 19 08 05)

Oczyszczalnia	Ilość wytworzonych komunalnych osadów ściekowych - Mg		Sposób zagospodarowania
	2006 r.	2007 r.	
Oczyszczalnia Ścieków w Pieszycach	24,1	50,0	Wykorzystanie gospodarcze (odzysk) – zagospodarowanie na składowisku odpadów w Byszowie

źródło: WiK Sp. z o.o.

Identyfikacja problemów w zakresie gospodarowania odpadami komunalnymi

Analiza stanu aktualnego pozwoliła zidentyfikować następujące problemy w zakresie gospodarki odpadami komunalnymi:

- ❖ stosowanie składowania jako podstawowego procesu unieszkodliwiania (ok. 98 % nieprzetworzonych odpadów),
- ❖ brak systemu selektywnej zbiórki odpadów ulegających biodegradacji,
- ❖ słaba efektywność selektywnej zbiórki odpadów,
- ❖ niski stopień pozyskiwania danych dotyczących gospodarki odpadami,
- ❖ słabo rozwinięty system selektywnego zbierania odpadów niebezpiecznych wydzielonych ze strumienia odpadów komunalnych

Gmina Pieszycy w roku 2003 przystąpiła do Związku Gmin Powiatu Dzierżoniowskiego ZGPD-7, w ramach którego planowana jest budowa Zakładu Gospodarki Odpadami – Ekologicznego Centrum Odzysku wyposażonego w system kompostowania frakcji biodegradowalnej oraz linię sortowniczą zmieszanych odpadów komunalnych jak i pochodzących ze zbiórki selektywnej. Realizacja tego zamierzenia przyczyni się w znacznym stopniu do rozwiązania w/w problemów w zakresie gospodarowania odpadami komunalnymi.

4.8. Promieniowanie elektromagnetyczne

Promieniowanie - to termin oznaczający wysyłanie i przekazywanie energii. Promieniowanie dzieli się na dwie zasadnicze grupy: jonizujące oraz niejonizujące. Źródła promieniowania można podzielić na naturalne - występujące w przyrodzie i sztuczne – wytwarzane przez człowieka.

Na terenie gminy Pieszycy nie występują źródła promieniowania jonizującego. Promieniowanie niejonizujące jest związane ze zmianami pola elektromagnetycznego wytwarzanego przez źródła energetyczne i radiokomunikacyjne. Do źródeł tych zalicza się m.in. urządzenia nadawcze (radio-telewizyjne, telekomunikacyjne, radiolokacyjne itp.), jak również urządzenia przemysłowe i linie oraz stacje elektroenergetyczne. Dla środowiska i człowieka w zakresie promieniowania elektromagnetycznego istotne są mikrofałe, radiofałe i fałe o bardzo niskiej częstotliwości (VLF), a także fałe o ekstremalnie niskiej częstotliwości (FW).

Głównymi źródłami promieniowania elektromagnetycznego na terenie gminy Pieszycy są pojedyncze obiekty i liniowe źródła PEM. Do źródeł PEM należy zaliczyć głównie:

- ❖ stacje bazową telefonii komórkowej Polkomtel zlokalizowaną na wieży kościoła pw. Św. Antoniego (obok Urzędu) w Pieszycach,
- ❖ stację bazową telefonii komórkowej Polkomtel zlokalizowaną na szczycie Wielkiej Sowy (przełącznik Policji) w Pieszycach,
- ❖ stacja bazowa telefonii komórkowej Era zlokalizowana jest na terenie byłej Przędzalni Bieltex Sp. z o.o., ul. 9-go Maja,
- ❖ stacje elektroenergetyczne o napięciu 110 kV oraz linie elektroenergetyczne o napięciu 110 kV.

Z uwagi na brak pomiarów pola elektromagnetycznego na terenie gminy Pieszycy niemożliwe jest precyzyjne określenie istniejącej sytuacji w zakresie promieniowania elektromagnetycznego. W celu dokładnego określenia wielkości promieniowania w środowisku, a także określenia dynamiki jego wzrostu należy prowadzić dokładną rejestrację źródeł emisji, a w ramach monitoringu szerokopasmowych pomiarów widma pól elektromagnetycznych.

5. Strategia ochrony środowiska do 2015 roku

5.1. Cel nadrzędny

Naczelną zasadą przyjętą w Programie ochrony środowiska dla gminy Pieszycy jest zasada zrównoważonego rozwoju, umożliwiająca harmonijny rozwój społeczny i gospodarczy wraz z ochroną walorów środowiskowych. Nadrzędny cel „Programu Ochrony Środowiska dla gminy Pieszycy na lata 2008-2015 ” został określony jako:

Zrównoważony i trwały rozwój społeczno-gospodarczy gminy Pieszycy w zgodzie

z wymogami ochrony środowiska

5.2. Priorytety ekologiczne

Spośród celów wyznaczonych w Programie ochrony środowiska dokonano wyboru najistotniejszych zagadnień, których rozwiązanie przyczyni się w najbliższej przyszłości do poprawy stanu środowiska na gminy Pieszycy – tzw. priorytetów ekologicznych. Ich wyboru dokonano w oparciu o ocenę stanu poszczególnych komponentów środowiska na terenie gminy, uwarunkowania zewnętrzne (obowiązujące akty prawne) i wewnętrzne, a także inne wymagania w zakresie jakości środowiska.

Wybór priorytetowych przedsięwzięć ekologicznych przeprowadzono przy zastosowaniu następujących kryteriów organizacyjnych i środowiskowych:

- ❖ wymiar przedsięwzięcia (ponadlokalny i publiczny),
- ❖ zaawansowanie przedsięwzięcia w realizacji,
- ❖ konieczność realizacji przedsięwzięcia ze względów prawnych,
- ❖ zgodność z celami zawartymi w dokumentach szczebla krajowego i wojewódzkiego,
- ❖ zabezpieczenie środków na realizację lub o możliwość uzyskania dodatkowych zewnętrznych środków finansowych (z Unii Europejskiej z innych źródeł zagranicznych lub krajowych),
- ❖ możliwość likwidacji lub ograniczenia najpoważniejszych zagrożeń dla środowiska i zdrowia ludzi,
- ❖ skala dysproporcji pomiędzy stanem aktualnym i prognozowanym oraz stanem wymaganym przez prawo,

- ❖ skala efektywności ekologicznej przedsięwzięcia (efekt planowany, tempo jego osiągnięcia),
- ❖ wieloaspektowość efektów ekonomicznych przedsięwzięcia (możliwość jednoczesnego osiągnięcia poprawy stanu środowiska w zakresie kilku elementów środowiska).

Biorąc pod uwagę powyższe kryteria proponuje się, w perspektywie najbliższych czterech lat, następującą hierarchię potrzeb:

W zakresie zadań systemowych:

- ❖ Rozwój edukacji ekologicznej
- ❖ Zarządzanie środowiskowe.

W zakresie poprawy jakości środowiska:

- ❖ Poprawa jakości wód
- ❖ Racjonalizacja gospodarki odpadami
- ❖ Poprawa jakości powietrza atmosferycznego
- ❖ Ochrona przed hałasem ze źródeł komunikacyjnych

W zakresie ochrony dziedzictwa przyrodniczego i racjonalnego użytkowania zasobów przyrody:

- ❖ Efektywna ochrona przyrody
- ❖ Ochrona i racjonalna eksploatacja ekosystemów leśnych
- ❖ Ochrona gleb użytkowanych rolniczo

W zakresie zrównoważonego wykorzystania surowców, wody i energii:

- ❖ Zabezpieczenie środowiska i człowieka przed zagrożeniami powodziowymi
- ❖ Wzrost wykorzystania energii ze źródeł odnawialnych

Należy zaznaczyć, że wiele przedsięwzięć proponowanych w ramach jednego zagadnienia wpisuje się także w pozostałe zagadnienia. Wynika to z faktu, że poszczególne elementy środowiska i uciążliwości środowiskowe są ze sobą powiązane i poprawa jakości lub ochrona jednego z nich zwykle skutkuje poprawą lub ochroną pozostałych.

6. Cele polityki ekologicznej gminy oraz kierunki działań

6.1. Ochrona przyrody i krajobrazu

Priorytet:

Poprawa jakości środowiska poprzez ochronę i kształtowanie istniejących wartości przyrodniczych

Kierunki działań długoterminowych do 2015 r.:

- ❖ Ochrona obszarów i obiektów chronionych oraz przyrodniczo cennych
- ❖ Zwiększenie walorów przyrodniczych gminy
- ❖ Ochrona i wzrost różnorodności biologicznej oraz doskonalenie systemu obszarów chronionych poprzez zachowanie, odtworzenie i wzbogacanie zasobów przyrody
- ❖ Stały monitoring środowiska leśnego w celu przeciwdziałania zagrożeniom ze strony czynników abiotycznych i biotycznych
- ❖ Zmniejszanie ekspansji terenów zurbanizowanych i przemysłowych na obszarach przyrodniczo cennych poprzez stosowanie odpowiednich zapisów w planach zagospodarowania przestrzennego
- ❖ Rozwój szlaków turystycznych i ścieżek dydaktycznych na terenach interesujących przyrodniczo
- ❖ Utrwalenie, integracja i rozszerzanie regionalnego systemu obszarów chronionych – w nawiązaniu do systemu krajowego oraz systemów europejskich (NATURA 2000),
- ❖ Realizacja kompensacji przyrodniczych jako istotnego narzędzia wspomagającego rozwój społeczno-gospodarczy w obrębie obszarów oddziałujących na sieć Natura 2000

Kierunki działań krótkoterminowych do 2011 r.:

- ❖ Racjonalne wykorzystanie walorów przyrodniczych lasów
- ❖ Podejmowanie starań na rzecz rozwoju inicjatyw gospodarczych na obszarach chronionych
- ❖ Podnoszenie świadomości ekologicznej społeczności gminy odnośnie ochrony przyrody i zasobów przyrodniczych

6.2. Jakość wód i stosunki wodne

Priorytet:

Racjonalne wykorzystanie zasobów wodnych oraz dążenie do poprawy jakości stanu wód oraz uporządkowanie gospodarki wodno-ściekowej

Kierunki działań długoterminowych do 2015 r.:

- ❖ Rozwój infrastruktury wodno – ściekowej:
 - Budowa wodociągów: Rościszów-Dorotka, w sołectwach Kamionki, Piskorzów - Bratoszów oraz w Pieszycach
 - Budowa kanalizacji sanitarnej na terenie Pieszyc
 - Budowa lokalnych oczyszczalni ścieków
 - Kompleksowa modernizacja systemu wodno-kanalizacyjnego na terenie gminy

Mając na uwadze uporządkowanie gospodarki wodno-ściekowej w gminie Pieszycy planuje się modernizację i budowę systemów kanalizacji. W wyniku zawartego porozumienia pomiędzy aglomeracją Gminy Miejskiej Dzierżoniów i aglomeracją Gminy Pieszycy ścieki poprzez istniejącą i planowaną kanalizację sanitarną odprowadzane będą do oczyszczalni ścieków w Dzierżoniowie. Po wybudowaniu kanalizacji łączącej gminę Pieszycy z oczyszczalnią ścieków w Dzierżoniowie planuje się zlikwidowanie mało efektywnej oczyszczalni w Pieszycach. Po realizacji zadania na terenie gminy Pieszycy polegającego na wykonaniu kanalizacji sanitarnej o długości 5,2 km liczba osób podłączonych do sieci wzrośnie do 6005 osób. Pozostały obszar aglomeracji położony w gminie Pieszycy będzie wyposażony w sieć kanalizacji sanitarnej w późniejszym terminie.

- ❖ Wykonanie regulacji potoków i cieków wodnych na terenie gminy oraz odbudowa i remonty murów oporowych na ciekach i potokach w tym Potoku Pieszycykim
- ❖ Poprawa jakości wód powierzchniowych i podziemnych
- ❖ Profilaktyczny monitoring przeciwpowodziowy

Kierunki działań krótkoterminowych do 2011 r.:

- ❖ Współpraca samorządu z właścicielami cieków wodnych
- ❖ Podnoszenie świadomości ekologicznej mieszkańców gminy w zakresie oszczędzania wody
- ❖ Eliminacja zanieczyszczania brzegów zbiorników i cieków odpadami

6.3. Jakość powietrza atmosferycznego

Priorytet:

Poprawa jakości powietrza atmosferycznego poprzez zmniejszenie emisji zanieczyszczeń do powietrza

Kierunki działań długoterminowych do 2015 r.:

- ❖ Optymalizacja warunków ruchu drogowego w celu zwiększenia płynności transportu, szczególnie przez centrum miasta i w obszarach gęstej zabudowy
- ❖ Promowanie i wdrażanie nowoczesnych rozwiązań technicznych w komunikacji i pojazdach, mających na celu zmniejszenie emisji zanieczyszczeń
- ❖ Promowanie proekologicznych zachowań właścicieli samochodów (np. Dzień bez samochodu, korzystanie ze środków transportu publicznego, korzystanie kilku osób z jednego pojazdu)
- ❖ Tworzenie warunków dla intensyfikacji ruchu rowerowego, wyznaczanie układu ścieżek rowerowych
- ❖ Przechodzenie na paliwo ekologiczne, np. olejowe lub gazowe w indywidualnych systemach grzewczych (paleniska domowe, małe kotłownie)
- ❖ Edukowanie i informowanie społeczeństwa o szkodliwości i zakazie spalania odpadów w paleniskach indywidualnych oraz na powierzchni ziemi
- ❖ Wprowadzenie systemu wsparcia finansowego dla właścicieli mieszkań zmieniających system ogrzewania na proekologiczny

Kierunki działań krótkoterminowych do 2011 r.:

- ❖ Tworzenie stref z zakazem ruchu samochodowego oraz stref ograniczonego ruchu
- ❖ Wprowadzenie i konsekwentne przestrzeganie zakazu spalania traw i odpadów na powierzchni ziemi

6.4. Jakość środowiska akustycznego

Priorytet:

Zmniejszenie zagrożenia ponadnormatywnej emisji hałasu

Kierunki działań długoterminowych do 2015 r.:

- ❖ Zmniejszanie uciążliwości hałasu komunikacyjnego poprzez właściwe projektowanie dróg, modernizacje i remonty nawierzchni, a także budowę ekranów akustycznych w miejscach najbardziej zagrożonych oddziaływaniem hałasu
- ❖ Preferowanie małokonfliktowych lokalizacji obiektów przemysłowych przy opracowywaniu planów zagospodarowania przestrzennego i w procedurach inwestycyjnych
- ❖ Systematyczne eliminowanie w przemyśle technologii i urządzeń przekraczających wartości normatywne emisji hałasu

Kierunki działań krótkoterminowych do 2011 r.:

- ❖ Inwentaryzacja źródeł uciążliwości akustycznej - rozpoznanie sytuacji akustycznej gminy
- ❖ Wyznaczenie terenów szczególnie zagrożonych hałasem drogowym
- ❖ Dążenie do ograniczenia hałasu na terenach, gdzie jest on odczuwalny jako uciążliwy, szczególnie na terenach gęstej zabudowy mieszkalnej (dotyczy to przede wszystkim hałasu emitowanego przez środki transportu w obszarach gęstej zabudowy i wzdłuż głównych dróg)
- ❖ Utrzymanie aktualnego poziomu hałasu w obszarach, gdzie sytuacja akustyczna jest korzystna.

6.5. Gospodarka odpadami

Priorytet:

Doskonalenie i rozwój systemu gospodarowania odpadami komunalnymi na terenie gminy

Kierunki działań długoterminowych do 2015 r.:

- ❖ Kontynuacja działań na rzecz zwiększenia świadomości ekologicznej mieszkańców
- ❖ Wspieranie działań na rzecz eliminacji praktyk nielegalnego składowania odpadów
- ❖ Zmniejszenie ilości odpadów komunalnych ulegających biodegradacji kierowanych na składowisko
- ❖ Wspieranie działań do składowania tylko odpadów przetworzonych (balastowych)

Kierunki działań krótkoterminowych do 2011 r.:

- ❖ Budowa i eksploatacja Ekologicznego Centrum Odzysku
- ❖ Prowadzenie działań realizujących lub wspomagających usuwanie odpadów i produktów zawierających azbest
- ❖ Wspieranie działań w zakresie zwiększenia świadomości ekologicznej mieszkańców w zakresie prawidłowego funkcjonowania gospodarki odpadami komunalnymi
- ❖ Doskonalenie systemu selektywnego zbierania w celu osiągnięcia odpowiednich poziomów odzysku i recyklingu dla osiągnięcia odpowiednich limitów odzysku

Cele, kierunki i działania szczegółowo zostały omówione w Planie Gospodarki Odpadami dla Związku Gmin Powiatu Dzierżoniowskiego.

7. Podstawowe instrumenty zarządzania realizacją Programu Ochrony Środowiska

7.1. Instrumenty realizacji programu

7.1.1. Instrumenty prawne

Program ochrony środowiska dla gminy Pieszyce realizowany jest zgodnie ze znowelizowanym polskim prawem. Instrumenty służące do realizacji polityki ochrony środowiska wynikają przede wszystkim z następujących aktów prawnych: ustawy Prawo ochrony środowiska, ustawy o odpadach, Prawa o zagospodarowaniu przestrzennym, Ustawy o ochronie przyrody, Ustawy o Inspekcji Ochrony Środowiska, Prawa geologicznego i górniczego, Prawa budowlanego.

Podstawowymi instrumentami prawnymi wynikającymi z w/w aktów prawnych są:

- ❖ decyzje reglamentacyjne – pozwolenia: zintegrowane, na wprowadzanie gazów lub pyłów do powietrza, emitowanie hałasu do środowiska, emitowanie pól elektromagnetycznych, wytwarzanie odpadów, wprowadzanie ścieków do wód lub do ziemi,
- ❖ zgłoszenia instalacji nie wymagających pozwoleń dokonywane przez zakłady je eksploatujące,
- ❖ decyzje na prowadzenie działalności w zakresie gospodarki odpadami.
- ❖ pozwolenia wodno-prawne na szczególne korzystanie z wód, wykonywanie urządzeń wodnych, wykonywanie innych czynności i robót, budowli, które mają znaczenie w gospodarowaniu wodami lub w korzystaniu z wód,
- ❖ uzgadnianie w zakresie przestrzegania standardów ekologicznych decyzji o warunkach zabudowy oraz o pozwoleniu na budowę, rozbiórkę obiektu budowlanego, decyzji o pozwoleniu na zmianę sposobu użytkowania obiektu budowlanego lub jego części przedsięwzięć mogących znacząco oddziaływać na środowisko,
- ❖ cofnięcie lub ograniczenie zezwolenia lub pozwolenia na korzystanie ze środowiska,
- ❖ decyzje naprawcze dotyczące zakresu i sposobu usunięcia przez podmiot korzystający ze środowiska przyczyn negatywnego oddziaływania na środowisko i przywrócenia środowiska do stanu właściwego oraz zobowiązujące do usunięcia uchybień,

- ❖ opłaty za korzystanie ze środowiska,
- ❖ administracyjne kary pieniężne,
- ❖ decyzje zezwalające na usuwanie drzew i krzewów,
- ❖ programy dostosowawcze dotyczące przywracania standardów jakości środowiska do stanu właściwego,

instrumentami prawnymi są również:

- ❖ kontrole przestrzegania prawa ochrony środowiska i zobowiązań wynikających z decyzji,
- ❖ oceny oddziaływania na środowisko,
- ❖ raporty oddziaływania przedsięwzięcia inwestycyjnego na środowisko,
- ❖ miejscowe plany zagospodarowania przestrzennego,
- ❖ przeglądy ekologiczne,
- ❖ monitoring środowiska,
- ❖ składniki prawa miejscowego, w szczególności dotyczące gospodarowania środowiskiem i zrównoważonego rozwoju.

Przedstawione powyżej instrumenty prawne są stosowane przez Wojewodę Dolnośląskiego, Marszałka Województwa Dolnośląskiego, Starostę Powiatu Dzierżoniowskiego, Burmistrza Pieszyc, Wojewódzkiego Inspektora Ochrony Środowiska, Dyrektora Regionalnego Zarządu Gospodarki Wodnej, zgodnie z kompetencjami wymienionych organów.

7.1.2. Instrumenty finansowe

Do podstawowych instrumentów finansowych należy zaliczyć:

- ❖ opłaty za korzystanie ze środowiska – za emisję zanieczyszczeń do powietrza, za składowanie odpadów, za odprowadzanie ścieków do wód lub do ziemi, za pobór wody powierzchniowej lub podziemnej itp.,
- ❖ administracyjne kary pieniężne w zakresie przekroczeń określonych limitów w pozwoleniach, naruszenie decyzji zatwierdzających eksploatację składowiska odpadów lub decyzji określających miejsce i sposób magazynowania odpadów,
- ❖ opłaty podwyższone za korzystanie ze środowiska uiszczają podmioty korzystające z niego bez uzyskania wymaganego pozwolenia,
- ❖ kredyty, pożyczki i dotacje z funduszy ochrony środowiska i gospodarki wodnej oraz innych funduszy oraz fundusze strukturalne i Fundusz Spójności,

- ❖ opłaty produktowe i depozytowe,
- ❖ budżety samorządów i państwa,
- ❖ pozostałe instrumenty finansowe.

7.1.3. Instrumenty społeczne

Instrumenty społeczne wspomagają realizację programu ochrony środowiska. Zagadnienie to wiąże się z realizacją zasady współdziałania, której służą uzgodnienia i usprawnienia instytucjonalne.

Akceptacja społeczna dla zaproponowanych działań jest podstawowym warunkiem wdrożenia programu. Instrumenty społeczne obejmują działania edukacyjne i informacyjne prowadzone przez samorząd, a także proces budowania powiązań pomiędzy władzą samorządową a społeczeństwem. Celem obydwu elementów jest podniesienie świadomości społecznej. Do instrumentów tych należą:

- ❖ edukacja ekologiczna,
- ❖ współpraca i budowanie partnerstwa (włączenie do realizacji programu jak największej liczby osób, system szkoleń i kursów, współpraca zadaniowa z poszczególnymi sektorami gospodarki, współpraca z instytucjami finansowymi),
- ❖ monitorowanie odczuć społecznych i badania dotyczące udziału społeczności lokalnej w działaniach w zakresie zarządzania i poprawy stanu środowiska,
- ❖ upowszechnianie informacji o środowisku.

7.1.4. Instrumenty programowo - planistyczne

Do instrumentów tych należą:

- ❖ studia uwarunkowań i kierunków zagospodarowania przestrzennego oraz plany miejscowe stanowią narzędzia o zupełnie podstawowym znaczeniu; są one sporządzane przez władze gmin i uzgadniane przez starostę; sposób ich opracowania, stopień szczegółowości i zasady współpracy z gminami w trakcie udzielania przez starostę pozwoleń na budowę będą w znacznej części decydowały o możliwości realizacji zapisów Programu,
- ❖ oceny oddziaływania na środowisko projektów miejscowych planów zagospodarowania przestrzennego stanowią istotny materiał umożliwiający uzgodnienie planu miejscowego,

- ❖ oceny oddziaływania na środowisko przedsięwzięć inwestycyjnych realizowane w ramach procedury zmierzającej do wydania decyzji o warunkach zabudowy, pozwolenia na budowę, koncesji na poszukiwanie i wydobywanie kopalin, pozwolenia wodno – prawnego, o warunkach prowadzenia robót regulacyjnych wód i melioracyjnych, zatwierdzającej projekt scalania i podziału gruntów, o zmianie lasu na użytek rolny,
- ❖ programy gospodarki odpadami przedsiębiorstw.

7.2. Monitoring realizacji Programu Ochrony Środowiska

Wdrożenie Programu Ochrony Środowiska spoczywać będzie na Burmistrzu Pieszyc, który prowadzić będzie bieżący nadzór nad realizacją Programu.

System monitoringu realizacji Programu ochrony środowiska składa się z podstawowych elementów tj.:

- ❖ monitoring środowiska,
- ❖ monitoring wdrażania zapisów programu ochrony środowiska, a także jego przygotowania, oceny i aktualizacji,
- ❖ monitoring społeczny (odczucia i skutki),
- ❖ monitoring, inspekcje i egzekucje leżące w zakresie zadań WIOŚ i innych instytucji.

Monitoring realizacji Programu Ochrony Środowiska polegał będzie na bieżącej, regularnej ocenie w zakresie:

- ❖ określenia stopnia realizacji przyjętych celów priorytetowych,
- ❖ określenia stopnia wykonania przyjętych zadań,
- ❖ ocena oraz analiza przyczyn powstałych rozbieżności pomiędzy przyjętymi celami i zadaniami, a ich wykonaniem.

Przedmiotowa ocena stopnia realizacji celów ekologicznych, określonych w programie do 2015 r., odbywać się będzie w cyklach czteroletnich. Ocena ta będzie podstawą do ewentualnej korekty celów i strategii ich realizacji. Taka procedura pozwoli na spełnienie wymagań zapisanych w ustawie Prawo ochrony środowiska, a dotyczących okresu, na jaki jest przyjmowany program ochrony środowiska i systemu raportowania o stanie realizacji programu ochrony środowiska. Wynikającymi z zapisów ustawy są następujące działania:

- ❖ ocena stopnia wdrażania programu ochrony środowiska, w tym przygotowanie raportu (co dwa lata),
- ❖ aktualizacja listy przedsięwzięć (co dwa lata),
- ❖ aktualizacja polityki ochrony środowiska, tj. celów ekologicznych i kierunków działań (co cztery lata).

Podstawą monitoringu realizacji programu jest sprawozdawczość oparta na wskaźnikach odzwierciedlających stan środowiska i presję na środowisko. W celu nadzoru nad realizacją opracowanego Programu, przyjęto wskaźniki, które będą pomocne w przedstawianiu stopnia realizacji założonych zadań. Analiza tych

wskaźników będzie podstawą do korekty i weryfikacji przedsięwzięć planowanych w Programie ochrony środowiska.

Tabela nr 25. Wskaźniki efektywności Programu

L.p.	Wskaźnik	Jednostka
1.	długość sieci wodociągowej	km
2.	połączenia sieci wodociągowej prowadzące do budynków mieszkalnych i zbiorowego zamieszkania	szt.
3.	ludność korzystająca z sieci wodociągowej	osoba
4.	woda dostarczona gospodarstwom domowym	dam ³
5.	długość sieci kanalizacyjnej	km
6.	stosunek długości sieci kanalizacyjnej do sieci wodociągowej	-
7.	połączenia sieci kanalizacyjnej prowadzące do budynków mieszkalnych i zbiorowego zamieszkania	szt.
8.	ścieki odprowadzane	dam ³
9.	ludność korzystająca z sieci kanalizacyjnej	osoba
10.	zużycie wody na 1 mieszkańca	m ³ /rok
11.	zużycie wody w przemyśle	dam ³ /rok
12.	ścieki oczyszczone komunalne	dam ³
13.	ścieki oczyszczone przemysłowe	dam ³
14.	ludność obsługiwana przez oczyszczalnię	osób
15.	wielkość emisji zanieczyszczeń do powietrza (gazy)	Mg
16.	wielkość emisji zanieczyszczeń do powietrza (pyły)	Mg
17.	wielkość emisji punktowej ze źródeł energetycznych	Mg
18.	długość sieci gazowej rozdzielczej	km
19.	czynne połączenia sieci gazowej do budynków mieszkalnych	szt.
20.	odbiorcy gazu z sieci	gosp. domowe
21.	ludność korzystająca z sieci gazowej	osoba
22.	odbiorcy gazu ogrzewający mieszkania gazem	gosp. domowe
23.	zużycie gazu z sieci	tyś. m ³
24.	zużycie gazu z sieci na jednego mieszkańca	m ³
25.	zużycie gazu na ogrzewanie mieszkań	tyś. m ³
26.	wskaźnik lesistości	%
27.	powierzchnia obszarów prawnie chronionych	ha
28.	powierzchnia obszarów chronionego krajobrazu	ha
29.	powierzchnia obszarów NATURA 2000	ha
28.	pomniki przyrody	szt.
29.	nakłady na środki trwałe służące ochronie środowiska	zł.
30.	nakłady na środki trwałe służące gospodarce wodnej	zł.

Wskaźniki dotyczące gospodarki odpadami podano w Planie gospodarki odpadami dla Związku Gmin Powiatu Dzierżoniowskiego.

7.3. Finansowanie programu

Realizacja zadań „Programu Ochrony Środowiska” wymaga zabezpieczenia i uzyskania środków budżetowych jak i pozabudżetowych. Wdrażanie Programu powinno być możliwe między innymi dzięki stworzeniu sprawnego systemu finansowania ochrony środowiska, w którym podstawowymi źródłami finansowania są fundusze ekologiczne, programy pomocowe, środki własne inwestorów oraz budżet gminy. Do instrumentów finansowych gminy w zakresie ochrony środowiska należą:

- ❖ opłaty za gospodarcze korzystanie ze środowiska,
- ❖ kary za przekroczenie wartości dopuszczalnych,

Fundusze celowe

Środki zgromadzone w funduszach są przeznaczane na finansowanie ochrony środowiska i gospodarki wodnej i służą realizacji zasad zrównoważonego rozwoju. Gmina Pieszyce ma możliwość ubiegania się o pomoc w finansowaniu zadań w zakresie ochrony środowiska z poniżej wymienionych źródeł:

Wojewódzki Fundusz Ochrony Środowiska i Gospodarki Wodnej we Wrocławiu, który udziela pomocy finansowej na realizację zadań z ochrony środowiska i gospodarki wodnej zgodnych z kierunkami Polityki Ekologicznej Państwa, Strategii Rozwoju Województwa Dolnośląskiego oraz zobowiązań międzynarodowych Polski i obowiązujących przepisów prawa. Wojewódzki Fundusz zwykle współfinansuje zadania inwestycyjne w wysokości nieprzekraczającej 50% udokumentowanych kosztów realizacji zadania. Podstawową formą działalności WFOŚiGW jest udzielanie pożyczek na korzystnych warunkach oprocentowania i spłat oraz dofinansowania niektórych zadań w formie dotacji.

Do planowanych przedsięwzięć priorytetowych dofinansowywanych w najbliższych latach należą:

- ❖ ochrona zasobów wodnych,
- ❖ gospodarka odpadami i ochrona powierzchni ziemi,
- ❖ ochrona powietrza i ochrona przed hałasem,
- ❖ ochrona przyrody i krajobrazu,
- ❖ edukacja ekologiczna,
- ❖ zapobieganie poważnym awariom

- ❖ zarządzanie środowiskiem w regionie.

Narodowy Fundusz Ochrony Środowiska i Gospodarki Wodnej jest największą instytucją finansującą przedsięwzięcia ochrony środowiska w Polsce. Celem działalności NFOŚiGW jest finansowe wspieranie inwestycji ekologicznych o znaczeniu i zasięgu ogólnopolskim i ponadregionalnym oraz zadań lokalnych, istotnych z punktu widzenia potrzeb środowiska. Do priorytetowych programów przewidzianych do finansowania na 2008 r. należy ochrona:

- ❖ wód i gospodarka wodna,
- ❖ powierzchni ziemi, gospodarowanie odpadami i zasobami,
- ❖ powietrza,
- ❖ przyrody i krajobrazu oraz kształtowanie postaw ekologicznych.

Bank Ochrony Środowiska S.A., który istnieje od 1991 roku. BOŚ jest uniwersalnym bankiem komercyjnym, specjalizującym się w finansowaniu przedsięwzięć służących ochronie środowiska i współpracuje z organizacjami zajmującymi się finansowaniem ochrony środowiska, tj. NFOŚiGW, WFOŚiGW oraz innymi funduszami pomocowymi. Bank współfinansuje szerokie spektrum zadań z zakresu: ochrony wody i gospodarki wodnej, ochrony atmosfery, ochrony powierzchni ziemi.

EkoFundusz, którego zadaniem jest dofinansowanie przedsięwzięć w dziedzinie ochrony środowiska, które mają nie tylko istotne znaczenie w skali regionu czy kraju, ale także wpływają na osiągnięcie celów ekologicznych uznanych za priorytetowe przez społeczność międzynarodową w skali europejskiej, a nawet światowej. EkoFundusz wyklucza możliwości dofinansowania przedsięwzięć, których celem jest rozwiązywanie jedynie lokalnych problemów. Zadaniem EkoFunduszu jest ponadto ułatwienie transferu na polski rynek najlepszych technologii z krajów donatorów, a także stymulowanie rozwoju polskiego przemysłu ochrony środowiska.

Fundusz Ochrony Gruntów Rolnych działającego na podstawie ustawy z dnia 3 lutego 1995 r. o ochronie gruntów rolnych i leśnych (Dz. U. z dnia 22 lutego 1995 r.). Fundusz ten przeznaczają środki finansowe na ochronę, rekultywację i poprawę jakości gruntów rolnych oraz na wypłatę odszkodowań przewidzianych ustawą.

Fundusze strukturalne Unii Europejskiej w zakresie ochrony środowiska dostępne w latach 2007-2013. W ramach funduszy strukturalnych dostępnymi w Polsce programami operacyjnymi są:

- ❖ regionalne programy operacyjne (dla każdego województwa - 16),
- ❖ PO Infrastruktura i środowisko,
- ❖ PO Kapitał ludzki,
- ❖ PO Innowacyjna gospodarka,
- ❖ Programy europejskiej współpracy terytorialnej,
- ❖ PO Pomoc techniczna.

Tabela nr 26. Źródła finansowania Programu Ochrony Środowiska

Źródło finansowania	2008 ÷ 2011
Fundusze ekologiczne (NFOŚiGW, WFOŚiGW, EkoFundusz)	30 %
Budżety terenowe (miasta) oraz gminne i powiatowe fundusze ekologiczne	20 %
Środki własne inwestorów i kredyty bankowe	30 %
Fundusze pomocowe i strukturalne	20 %
Budżet państwa	-

8. Analiza oddziaływania GPOŚ na środowisko

Wdrożenie zadań określonych w niniejszym „Programu Ochrony Środowiska dla gminy Pieszyce” nie będzie powodowało negatywnego wpływu na poszczególne komponenty środowiska.

Wskazane działania z zakresu ochrony przyrody i krajobrazu nie będą stwarzały zagrożenia dla ustanowionych na obszarze gminy form ochrony przyrody, również nie będą negatywnie oddziaływać na gatunki i siedliska, dla ochrony których zostały wyznaczone obszary Natura 2000 (zgodnie z art. 33 ust.1 ustawy z dnia 16 kwietnia 2004 o ochronie przyrody (Dz. U. Nr 92. poz. 880 z późn. zm.). Nie przewiduje się też, aby realizacja przedmiotowych zadań stanowiła zagrożenie dla naturalnych siedlisk i/lub gatunków o znaczeniu wspólnotowym, w tym priorytetowych, zgodnie z Dyrektywami Rady: 92/43/EWG o ochronie naturalnych siedlisk oraz dziko żyjącej fauny i flory („Dyrektywa Siedliskowa”), 79/409/EWG o ochronie dziko żyjących ptaków („Dyrektywa Ptasia”) oraz zgodnie z Rozporządzeniem Ministra Środowiska z dnia 16 maja 2005, w sprawie typów siedlisk przyrodniczych oraz gatunków roślin i zwierząt, wymagających ochrony w formie wyznaczenia obszarów Natura 2000 (Dz. U. Nr 94.poz. 795).

Podjęcie działań związanych z uregulowaniem gospodarki wodno – ściekowej przyczyni się do poprawy stanu czystości środowiska w gminie, co poprawi ekologiczne warunki życia mieszkańców gminy, jak również spowoduje poprawę jakości wód powierzchniowych i podziemnych. Przedmiotowe działania nie będą powodować ciągłego negatywnego oddziaływania na środowisko, uciążliwość proponowanych działań może być odczuwalna w fazie realizacji, jednakże wpływ będzie znikomy.

Wskazane działania z zakresu gospodarki odpadami nawiązują do „Planu Gospodarki Odpadami dla Związku Gmin Powiatu Dzierżoniowskiego”, którego wdrożenie przyczyni się do ograniczenia negatywnego oddziaływania na poszczególne komponenty środowiska, poprzez m.in. działania zmierzające do zmniejszenia ilości odpadów komunalnych ulegających biodegradacji kierowanych na składowisko, a także wspieranie działań do składowania tylko odpadów przetworzonych (balastowych), jak również kontynuacja prowadzenia akcji mających na celu zwiększenie świadomości ekologicznej mieszkańców. Do działań przyczyniających się do ograniczenia ilości odpadów i ich niekorzystnego wpływu na środowisko przyczyni się rozwój systemu selektywnej zbiórki odpadów oraz zwiększenie ilości odpadów poddawanych recyklingowi.

Z przeprowadzonej oceny aktualnego stanu środowiska z zakresu ochrony powietrza wynika, iż na terenie gminy Pieszyce zachowane są normy wskaźników zanieczyszczenia powietrza atmosferycznego. Pomimo tego, iż stan środowiska atmosferycznego, ze względu na ochronę zdrowia ludzi wykazały dobrą i bardzo dobrą jakość powietrza w odniesieniu do norm średniorocznych oraz średniodobowych obowiązujących dla wskaźników zanieczyszczeń, gmina w dalszym ciągu podejmować będzie działania mające na celu dalsze ograniczenie negatywnego wpływu na środowisko, poprzez m.in. optymalizację warunków ruchu drogowego, promowanie proekologicznych zachowań wśród mieszkańców, a także wprowadzenie systemu wsparcia finansowego dla właścicieli mieszkań zmieniających system ogrzewania na proekologiczny.

W celu rozwiązania problemu ponadnormatywnego hałasu na terenach zamieszkania ludności przeprowadzane są badania monitoringowe hałasu komunikacyjnego oraz działania kontrolne z zakresu ochrony przed hałasem instalacyjnym, które realizowane są w ramach działań WIOŚ. Przedmiotowe badania nie objęły jednak swoim zakresem gminy Pieszyce. Gmina Pieszyce nie posiada danych dotyczących wielkości hałasu, co nie pozwala na dokładną analizę uciążliwości akustycznej na terenie gminy.