

RAPORT

o STANIE GMINY PIESZYCE



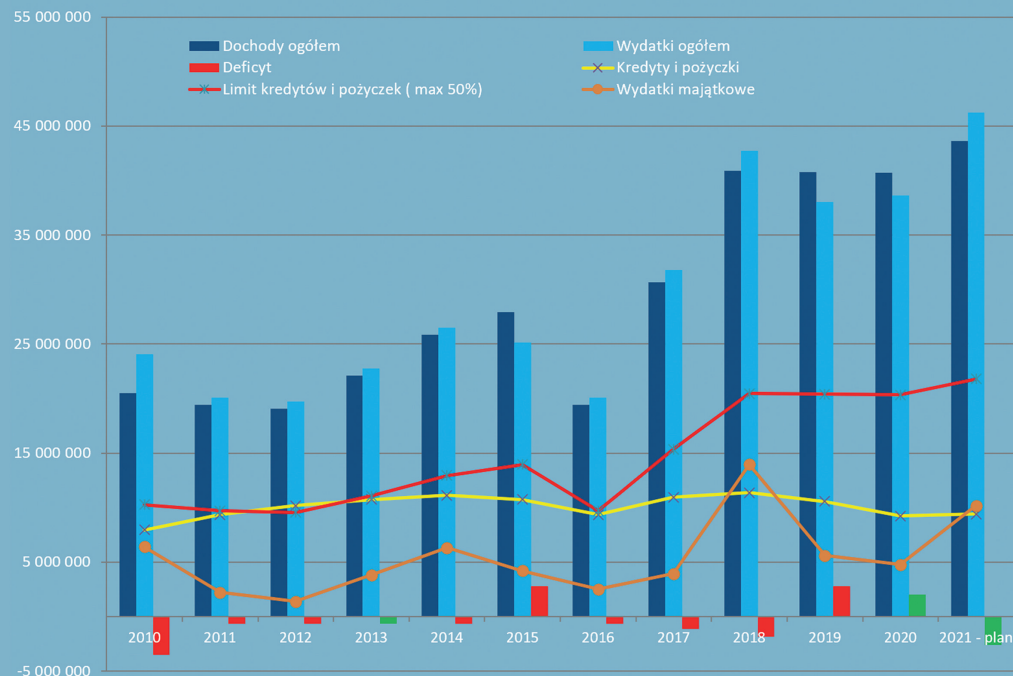
Pieszyce, maj 2021 r.

Szanowni Mieszkańcy Gminy Pieszycy,

Przedstawiam Państwu raport o stanie Miasta i Gminy Pieszycy, który podsumowuje rok 2020. Od początku pracy na stanowisku Burmistrza Miasta i Gminy Pieszycy wsłuchuję się w głosy Mieszkańców, zależy mi na tym, by ich oczekiwania odnalazły odzwierciedlenie w naszych działaniach, inwestycjach i planach na przyszłość.

W roku 2020 – tematy takie jak: mieszkalnictwo, drogi i turystyka były szczególnie ważne i często poruszane. Wciąż się rozwijamy, szczególnie dzięki pozyskiwaniu środków zewnętrznych, a perspektywa najbliższych lat to wiele dobrze zaplanowanych inwestycji, które zagwarantują równomierny rozwój Miasta i Gminy Pieszycy.

Wyniki finansowe Gminy Pieszycy w poszczególnych latach (zł)



	2010	2011	2012	2013	2014	2015	2016	2017	2018	2019	2020	2021 - plan
Dochody ogółem	20 527 168	19 421 784	19 087 492	22 107 574	25 854 329	27 916 850	19 421 784	30 665 421	40 888 565	40 795 837	40 679 046	43 608 387
Wydatki ogółem	24 054 051	20 058 753	19 734 364	22 778 167	26 516 363	25 113 414	20 058 753	31 804 966	42 757 948	38 015 643	38 655 108	46 241 479
Deficyt	-3 526 883	-636 970	-646 872	-670 593	-662 034	2 803 436	-636 970	-1 139 545	-1 869 383	2 780 194	2 023 938	-2 633 092
Kredyty i pożyczki	7 949 392	9 331 228	10 157 914	10 741 800	11 118 200	10 733 868	9 331 228	10 934 600	11 368 400	10 554 200	9 210 000	9 405 000
Limit kredytów i pożyczek (max 50%)	10 263 584	9 710 892	9 543 746	11 053 787	12 927 165	13 958 425	9 710 892	15 332 710	20 444 283	20 397 919	20 339 523	21 804 194
Wydatki majątkowe	6 411 741	2 210 019	1 392 712	3 824 073	6 316 545	4 190 820	2 517 404	3 917 866	13 943 720	5 602 575	4 748 575	10 166 211
wskaźnik kredytów i pożyczek	38,73%	48,05%	53,22%	48,59%	43,00%	38,45%	48,05%	35,66%	27,80%	25,87%	22,64%	21,57%
środki gminne	6 372 899	980 019	230 792	327 172	1 608 720	3 670 095	2 809 529	1 775 479	6 136 175	1 392 723	920 068	899 137
środki z budżetu państwa i inne	38 842	1 230 000	879 069	3 496 901	4 707 825	520 725	-292 125	1 985 632	148 522	1 078 459	1 281 353	0
Środki unijne	0	0	282 851	0	0	0	0	156 755	7 659 022	3 131 393	592 130	3 859 081

Zarządzając miastem planuję jego rozwój nie z perspektywy kadencji, a poprzez rozsądne gospodarowanie posiadanymi zasobami oraz rozwój z wykorzystaniem potencjału zewnętrznego, szeroko rozumianej współpracy oraz wykorzystanie dobrych praktyk. Co przynosi oczekiwane efekty. Dobre wykonanie budżetu za rok 2020 jest kotłem napędowym do działań i realizacji założeń na rok 2021 i kolejne lata.



Do najważniejszych inwestycji i projektów roku 2020 mogę zaliczyć budowę sieci wodociągowej i kanalizacji sanitarnej w Rościszowie (etap I), rozbudowę z przebudową świetlicy wiejskiej w Piskorzowie (etap II), czy remonty dróg, w tym ulicy Świdnickiej, Rolnej i Martwej, wymieniliśmy ciekący dach w budynku Urzędu Miasta. Wykonaliśmy projekty związane z remontem wieży widokowej na Wielkiej Sowie, przebudową ul. Kopernika, na które pozyskaliśmy środki zewnętrzne, a także projekt sali sołeckiej w Kamionkach.

Intensywnie pracujemy nad modernizacją zasobów mieszkaniowych. W szczególności zależy nam na budowie mieszkań w formule TBSu i mieszkań deweloperskich. Budownictwo jednorodzinne rozwija się bardzo intensywnie zarówno w obszarze miasta, jak i na terenach wiejskich, szczególnie tych podgórskich. Gmina Pieszyce stała się miejscem atrakcyjnym do zamieszkania dzięki modernizacji dróg i infrastruktury, dbałości o bezpieczeństwo i zdrowie, kulturę, oświatę, powietrze i czystość miasta, ale przede wszystkim dzięki możliwości życia u podnóża gór, w otoczeniu lasów i łąk. Potencjał ten chcemy wykorzystać zatrzymując mieszkańców miasta w Pieszycach i zachęcając do osiedlania się w naszym mieście.

Będąc na terenie Parku Krajobrazowego Gór Sowich i w Naturze 2000 stawiamy na turystykę. Przykładem jest plan remontu wieży widokowej na Wielkiej Sowie, co w parze idzie z inwestycjami około turystycznymi i budową single track, a w przyszłości remont wyciągu prowadzącego na najwyższy szczyt w Górach Sowich, to nasz plan na najbliższe lata. Zależy nam na udostępnieniu turystom atrakcyjnych miejsc w naszej Gminie, oraz na rozwoju branży turystycznej a tym samym zwiększeniu dochodów w budżecie Gminy.

Cały ten wysiłek i ciężka praca oraz zaangażowanie moje i moich współpracowników ma sens jedynie wtedy, kiedy połączona jest szerokorozumianą współpracą z mieszkańcami, za co pragnę wszystkim podziękować, licząc na dalszą wspólną, dobrą pracę na rzecz rozwoju naszej lokalnej społeczności, która tworzy Miasto i Gminę Pieszyce.

Dorota Konieczna - Enozel
Burmistrz Miasta i Gminy Pieszyce

SKĄD SIĘ BIORĄ PIENIĄDZE W BUDŻECIE MIASTA?



16 375 072,55 zł

Dotacje z budżetu państwa, w tym pomoc społeczna, dotacje ze środków Unii Europejskiej oraz inne dotacje celowe

8 878 147,00 zł

Subwencje z budżetu państwa, w tym dofinansowanie szkół,

1 899 236,94 zł

Dochody z gospodarki nieruchomości

12 727 618,78 zł

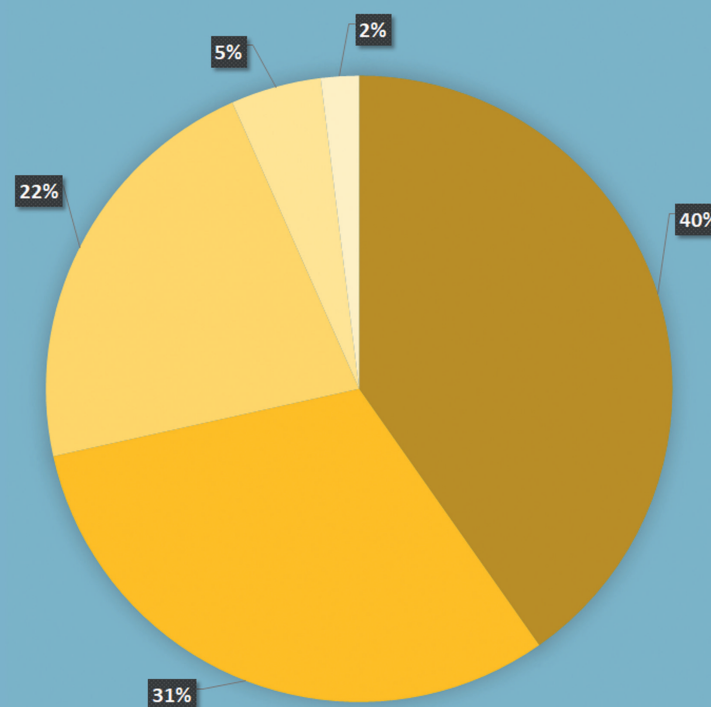
Podatki i opłaty lokalne, w tym podatek od nieruchomości, rolny, leśny, opłaty skarbowe

798 932,33 zł

Pozostałe dochody (wpływy z różnych opłat, wpływy z otrzymanych spadków, wpływy z odsetek od dotacji, wpływy z tytułu kar pieniężnych)

40 679 007,60 zł

Łączne dochody miasta



40% Dotacje z budżetu państwa

22% Subwencje z budżetu państwa

31% Podatki i opłaty lokalne

5% Gospodarka nieruchomości

2% Inne

15 425 788,05 zł

Dochody własne gminy



ILE TO NAS KOSZTUJE?



38 924 576,80 zł

ŁĄCZNE WYDATKI MIASTA

15 879 597,26 zł

Pomoc społeczna

działalność OPS, zasiłki,
dodatki mieszkaniowe



8 735 135,00 zł

Oświata i wychowanie

bieżące utrzymanie placówek,
remonty w placówkach



3 589 432,97 zł

Transport i łączność
komunikacja miejska,
utrzymanie dróg, remonty,
budowa i modernizacja dróg

4 183 155,42 zł

Administracja publiczna

funkcjonowanie urzędu
miasta i gminy, rady
miejskiej, realizacja zadań
zleconych

2 394 835,19 zł

**Gospodarka komunalna
i ochrona środowiska**

oczyszczanie miasta,
utrzymanie zieleni,
gospodarka odpadami,
opieka nad zwierzętami

1 851 798,45 zł

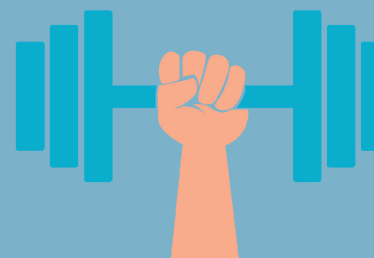
**Kultura i ochrona
dziedzictwa narodowego**
działalność MBP-CK,
utrzymanie sal sołeckich



363 983,57 zł

Sport

utrzymanie obiektów
sportowych i rekreacyjnych,
wsparcie dla stowarzyszeń
sportowych



134 245,99 zł

Turystyka

realizacja projektów
unijnych na poprawę
turystyki, członkostwo
w stowarzyszeniach



815 060,35 zł

Polityka mieszkaniowa

działalność ZGM, gospodarka
gruntami i nieruchomościami

262 591,52 zł

Opieka wychowawcza

utrzymanie świetlic, pomoc
materialna, wypoczynek dzieci

NAJWAŻNIEJSZE INWESTYCJE I PROJEKTY



4 748 575,31 zł

**ŁĄCZNE WYDATKI
NA INWESTYCJE I PROJEKTY**

1 155 226,79 zł

**Budowa sieci wodociągowej
i kanalizacji sanitarnej
w Rościszowie (etap I)**

dofinansowanie z PROW
w 2021 roku

859 410,64 zł

**Rozbudowa z przebudową
budynku świetlicy wiejskiej
w Piskorzowie
wraz z infrastrukturą (etap II)**

całość zadania 1 325 158,04 zł,
dofinansowanie z PROW
500 000 zł

309 493,82 zł

**Remont dachu budynku
Urzędu Miasta i Gminy**

dofinansowanie w całości
z Rządowego Funduszu
Inwestycji Lokalnych



296 870,76 zł

**Budowa drogi dojazdowej
do gruntów rolnych - ul. Rolna**

dofinansowanie
z Urzędu Marszałkowskiego
105 000,00 zł



254 542,37 zł

Remont ul. Świdnickiej



122 800,00 zł

**Budowa placu zabaw
przy Niepublicznej Szkole
Podstawowej z oddziałami
przedszkolnymi**



116 245,54 zł

**Budowa sieci
wodociągowej i kanalizacji
sanitarnej
Osiedle przy Netto**

104 427,00 zł

**Budowa zatoki parkingowej
przy drodze powiatowej
nr 3016D w Kamionkach**

64 511,51 zł

**Wyposażenie świetlicy
wiejskiej w Piskorzowie**

dofinansowanie z Odnowy
Wsi - 27 003,00 zł



NAJWAŻNIEJSZE INWESTYCJE I PROJEKTY



62 738,61 zł

Remont ulicy Martwej



55 350,00 zł

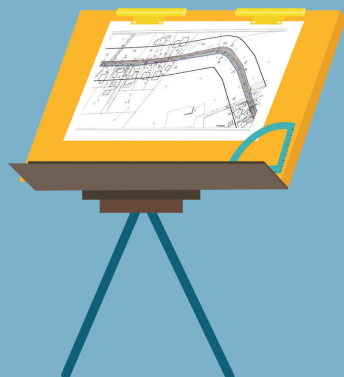
Budowa chodnika
ulicy Obywatelskiej

44 280,00 zł

Koncepcja
zagospodarowania budynku
Kościuszki 6A

56 580,00 zł

Projekt przebudowy
ul. Kopernika

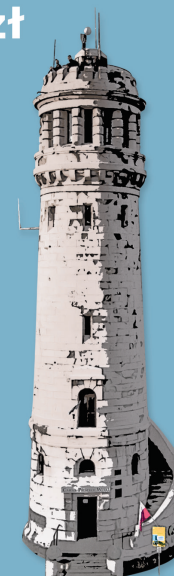


21 402,00 zł

Wymiana nawierzchni
ulicy Bieleckiego

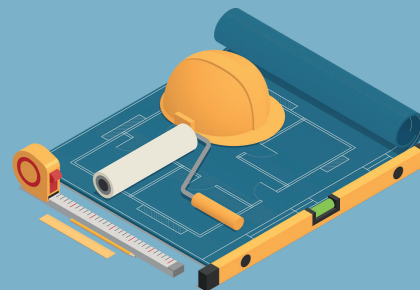
18 819,00 zł

Projekt remontu
wieży widokowej
na Wielkiej Sowie



11 795,70 zł

Projekt sali sołectkiej
w Kamionkach (etap I)



10 578,00 zł

Remont kładki
ulic Kuźnicka - Kopernika

9 999,90 zł

Projekt remontu kapliczki
w parku miejskim



ORGANIZACJE POZARZĄDOWE

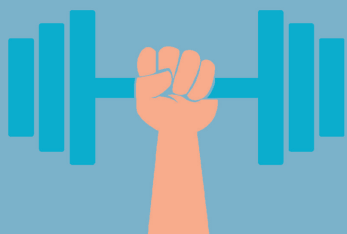


99 199,64 zł

**ŁĄCZNE WYDATKI
NA ORGANIZACJE POZARZĄDOWE**

97 000 zł

**wspieranie i upowszechnianie
kultury fizycznej**



2 000 zł

**podtrzymywanie
i upowszechnianie tradycji narodowej**

(budżet Gminnej Komisji Rozwiązywania
Problemów Alkoholowych)

3 000 zł

**działalność na rzecz osób
w wieku emerytalnym**

27 495 zł

**działalność na rzecz dzieci
i młodzieży w tym wypoczynku
dzieci i młodzieży
(wypoczynek letni)**

(budżet Gminnej Komisji Rozwiązywania
Problemów Alkoholowych)



6 189,84 zł

**działalność na rzecz dzieci
i młodzieży w tym wypoczynku
dzieci i młodzieży
(wypoczynek zimowy)**

(budżet Gminnej Komisji Rozwiązywania
Problemów Alkoholowych)



53 617, 18 zł

Profilaktyka Rozwiązywania Problemów Alkoholowych:

- Polski Związek Hodowców Gołębi Poczтовых,
- Akcja Katolicka i Ruch Młodzieży Antoniego - działające przy parafii pw. św. Antoniego w Pieszczych,
- Fundacja pokolorujmy Szarość,
- Kampanie profilaktyczne dla samorządów - przekazane do placówek oświatowych działających w Gminie Pieszczych.

5 000 zł

**Profilaktyka Rozwiązywania
Problemów Narkotykowych**



7 689,71 zł

**działalność Świetlicy
Środowiskowej**

(wrzesień - grudzień 2020 r.)

2 000 zł

**wspieranie działań na rzecz
osób wykluczonych społecznie**

7 592 zł

COVID-19

**Zakup Oczyszczaczy
Powietrza do:**

- Szkoły Podstawowej Nr 1,
- Przedszkola Publicznego Nr 2,
- Żłobka Miejskiego
w Pieszczych

DROGI, OŚWIETLENIE I ZIELEŃ MIEJSKA



1 077 458 zł

ŁĄCZNE WYDATKI
NA DROGI, OŚWIETLENIE
I ZIELEŃ MIEJSKĄ

267 310 zł

Zimowe utrzymanie dróg
gminnych i chodników



93 576 zł

Remonty dróg gminnych

88 776 zł

Utrzymanie zieleni
na terenie Gminy Pieszycy



93 717 zł

Remonty cząstkowe
nawierzchni asfaltowych

64 152 zł

Letnie utrzymanie dróg
powiatowych

20 083 zł

Remonty placów zabaw



16 818 zł

Utrzymanie oznakowania
pionowego i poziomego
dróg gminnych



251 472 zł

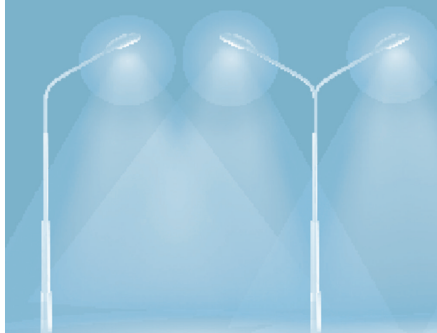
wydatki na oświetlenie
(oświetlenie ulic)

120 000 zł

wydatki na oświetlenie
(eksploatacja)

40 745 zł

wydatki na oświetlenie
(materiały i remonty)



20 809 zł

Obsługa zieleni

KOMUNIKACJA MIEJSKA

1 448 371,00 zł

ŁĄCZNE WYDATKI
NA KOMUNIKACJĘ MIEJSKĄ

391 678 km

Ilość przejechanych
wozokilometrów w 2020 r.
na terenie Gminy Pieszycze

ok. 8 800 zł

Koszt postawienia wiaty
przystankowej

Wpływy z biletów
pokrywają tylko **25%**
kosztów komunikacji.
Resztę dopłacają gminy
Powiatu Dzierżoniowskiego



Naprawa zniszczonych
elementów wiaty przystankowej

200 zł

Szyba

170 zł

Blacha

300 zł

Ławka

37 zł

Rozkład jazdy

KULTURA I DZIAŁALNOŚĆ BIBLIOTECZNA



1 851 798,45 zł

ŁĄCZNE WYDATKI
NA KULTURĘ

830 000 zł

Dotacja miasta dla
Miejskiej Biblioteki Publicznej -
Centrum Kultury

Sekcje artystyczne

11 sekcji

35 grup (255 osób)

9 400 zł

Organizacja kina plenerowego



41 772

Stan
materiałów
bibliotecznych

- książki,
- audiobooki,
- filmy



1 029

Liczba zarejestrowanych czytelników

20 077

Udostępnienia zbiorów czytelnikom



OŚWIATA I EDUKACJA



8 735 135,00 zł

ŁĄCZNE WYDATKI NA OŚWIATĘ I EDUKACJĘ

2

Liczba publicznych
przedszkoli i szkół

3

Liczba niepublicznych
przedszkoli i szkół
(w tym 1 oddział przedszkolny)

639

Liczba dzieci i młodzieży
w publicznych
przedszkolach i szkołach

214

Liczba dzieci i młodzieży
w niepublicznych
przedszkolach i szkołach

3 744 668,00 zł

Dopłata gminy do oświaty i edukacji,
w tym przedszkola, które są zadaniem własnym gminy

2 078 731,86 zł

Utrzymanie przedszkola
publicznego

miesięczne utrzymanie dziecka
995,57 zł

4 662 576,18 zł

Utrzymanie szkoły
publicznej

miesięczne utrzymanie ucznia
833,80 zł

17 648,30 zł

Dotacja dla innych gmin
za pobyt dzieci z Pieszyc
w Przedszkolach Publicznych

727 659,19 zł

Dopłata miasta
do niepublicznego przedszkola
oraz dotacja dla innych gmin
za pobyt dzieci z Pieszyc
w Przedszkolach Niepublicznych

649 275,24 zł

Dopłata gminy
do niepublicznej szkoły

oraz 182 744,50 zł

środki na organizację
nauki specjalnej

156 820,68 zł

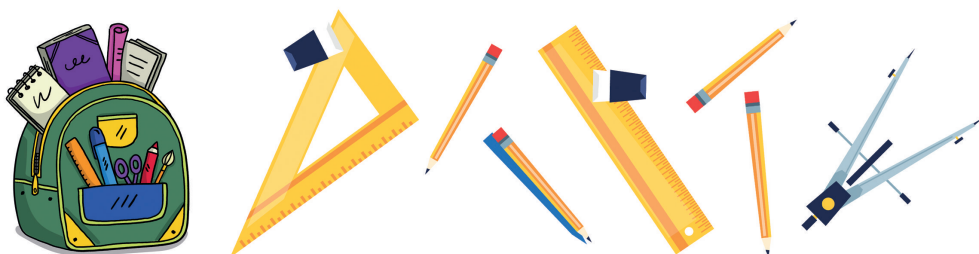
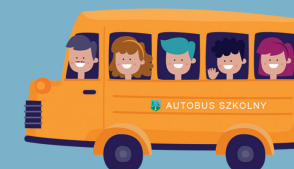
Dopłata gminy
do niepublicznego oddziału
przedszkolnego

oraz 85 663,44 zł

środki na organizację
nauki specjalnej

174 015,83 zł

Dowozenie uczniów
do placówek oświatowych



POMOC SPOŁECZNA



14 745 895,06 zł

ŁĄCZNE WYDATKI
NA POMOC SPOŁECZNĄ

480 (279 rodzin)

Liczba osób korzystających
z pomocy społecznej

8 242 154,12 zł

Suma przeznaczona
na świadczenia programu 500+

946 (1338 dzieci)

Liczba rodzin korzystających
ze świadczeń programu 500+

5 RODZINA
500+

2 764 742,28 zł

Suma przeznaczona
na świadczenia rodzinne
(318 rodzin)



413 067,93 zł

Kwota pokrywana przez gminę
za mieszkańców,
którzy uchylają się od płacenia
alimentów

186 188,40 zł

Suma przeznaczona
na dodatki mieszkaniowe
(141 rodzin)

121 300,50 zł

Dożywianie dzieci i dorosłych
w ramach programu:
„Pomoc państwa w zakresie
dożywiania”

102 osoby:
50 - dorośli,
52 - dzieci,

45 485,92 zł

Stypendia szkolne
(41 uczniów)



428 523,46 zł

Domy pomocy społecznej
Obligatoryjna opłata
za pobyt mieszkańców gminy
w domach pomocy społecznej
(13 osób)

75 524,93 zł

Świetlica Środowiskowa



10 329,79 zł

Program „Senior+”

 **SENIOR+**

GOSPODARKA MIESZKANIOWA I GOSPODARKA GRUNTAMI

OCHRONA ŚRODOWISKA I GOSPODARKA WODNA



815 060,35 zł

ŁĄCZNE WYDATKI
NA GOSPODARKĘ
MIESZKANIOWĄ I GRUNTAMI

9,2621 ha

Sprzedane grunty
za kwotę 1 681 915,49 zł

11

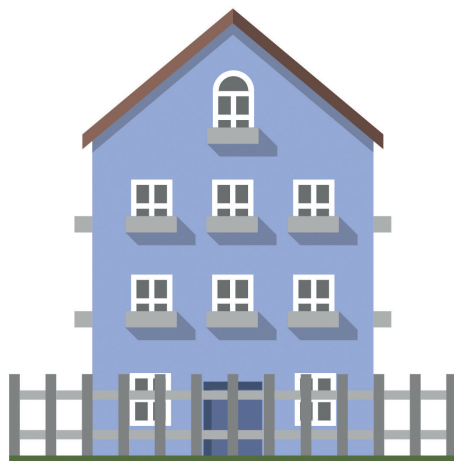
Sprzedanych działek
budowlanych i rolnych

23

Sprzedane lokale mieszkalne
za kwotę 113 361,70 zł

532

Lokale zarządzane przez
Zakład Gospodarki Mieszkaniowej



197 069,00 zł

ŁĄCZNE WYDATKI
NA OCHRONĘ ŚRODOWISKA
I GOSPODARKĘ WODNĄ

6784

Liczba osób
segregujących śmieci

60 030 zł

Bieżące utrzymanie
urządzeń melioracji wodnych
wykonano 2 900 km

27,00 zł

Miesięczna
opłata dla osób
segregujących
śmieci

54,00 zł

Miesięczna
opłata dla osób
niesegregujących
śmieci



DOTACJE

37

Dotacji
na zmianę ogrzewania
wypłacono kwotę 49 252,00 zł

1

Dotacja
na oczyszczalnię ścieków
wypłacono kwotę 3 500,00 zł

Nadzór nad systemem odbioru i zagospodarowania odpadów
pełni Związek Gmin Powiatu Dzierżonowskiego ZGPD-7

TURYSTYKA I SPORT

498 229,56 zł

ŁĄCZNE WYDATKI
TURYSTYKĘ I SPORT

99 199,64 zł

Dotacje dla stowarzyszeń
i organizacji pożytku
publicznego

55 047,36 zł

Utrzymanie obiektów
sportowych

40 000

Turystów na wieży widokowej
na Wielkiej Sowie

3 627 077

Roczny zasięg fanpage'a
Wielka Sowa

9 910
Średni dzienny zasięg

105 922
Największy dzienny zasięg



64 543,93 zł

Członkostwo
w Stowarzyszeniach

14 486 zł

Organizacja
impres sportowych



4 928

Nowych polubień
fanpage'a
Wielka Sowa

8 688
Obserwujących
stan na 31.12.20



BEZPIECZEŃSTWO



116 692,15 zł

ŁĄCZNE WYDATKI
NA BEZPIECZEŃSTWO
I OCHRONĘ PRZECIWPÓŻAROWĄ



1 999,74 zł

Obrona cywilna i ochrona
przeciwpożarowa

101 740,00 zł

Dotacja
dla Ochotniczej Straży
Pożarnej w Piskorzowie

10

Punktów monitoringu
(21 kamer)
Kontynuacja w 2021 r.
i rozszerzenie o kolejne
punkty monitoringu

