

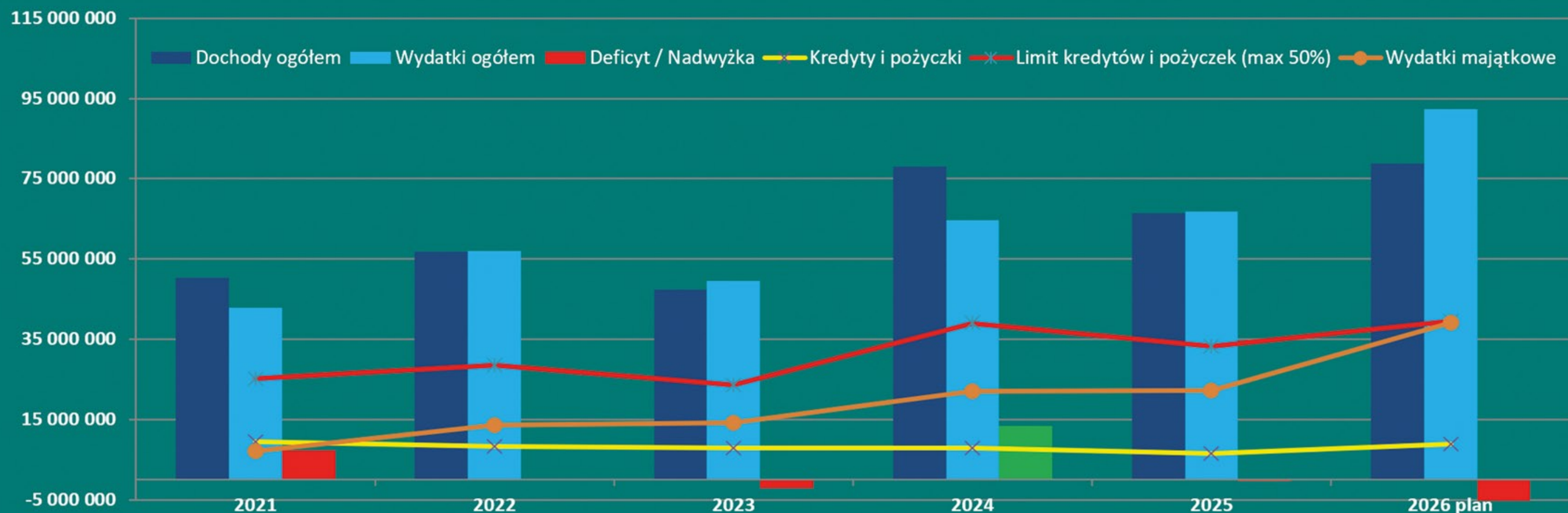
# RAPORT

## ○ STANIE GMINY PIESZYCYCE



Pieszyce, maj 2026 r.

## Wyniki finansowe Gminy Pieszycy w poszczególnych latach (zł)



	2020	2021	2022	2023	2024	2025	2026 plan
Dochody ogółem	40 679 046	50 269 151	56 886 648	47 412 316	78 067 631	66 512 548	78 882 427
Wydatki ogółem	38 655 108	42 907 997	57 057 372	49 512 476	64 756 152	66 785 017	92 311 879
Deficyt / Nadwyżka	2 023 938	7 361 154	-170 724	-2 100 160	13 311 479	-272 469	-13 429 452
Kredyty i pożyczki	9 210 000	9 405 000	8 305 000	7 905 000	7 939 000	6 489 000	8 853 000
Limit kredytów i pożyczek (max 50%)	20 339 523	25 134 575	28 443 324	23 706 158	39 033 816	33 256 274	39 441 214
Wydatki majątkowe	4 748 575	7 140 343	13 647 880	14 210 780	21 999 124	22 291 584	39 090 767
wskaźnik kredytów i pożyczek	22,64%	18,71%	14,60%	16,67%	10,17%	9,76%	11,22%
środki gminne	920 068	1 680 328	2 208 350	5 379 900	4 551 635	5 121 997	11 799 427
środki z budżetu państwa i inne	1 281 353	2 957 663	6 244 722	6 299 199	15 336 328	11 186 015	11 810 202
Środki unijne	592 130	2 502 352	5 194 807	2 531 681	2 111 161	5 983 571	15 481 138

# SKĄD SIĘ BIORĄ PIENIĄDZE W BUDŻECIE MIASTA?



**22 156 918 zł**

Dotacje z budżetu państwa, w tym pomoc społeczna, dotacje ze środków Unii Europejskiej oraz inne dotacje celowe



**6 830 981 zł**

Subwencje z budżetu państwa, w tym dofinansowanie szkół,

**988 510 zł**

Dochody z gospodarki nieruchomości

**25 997 271 zł**

Udział w podatkach stanowiących dochód budżetu państwa (PIT i CIT)

**9 612 097 zł**

Podatki i opłaty lokalne, w tym podatek od nieruchomości, rolny, leśny, opłaty skarbowe

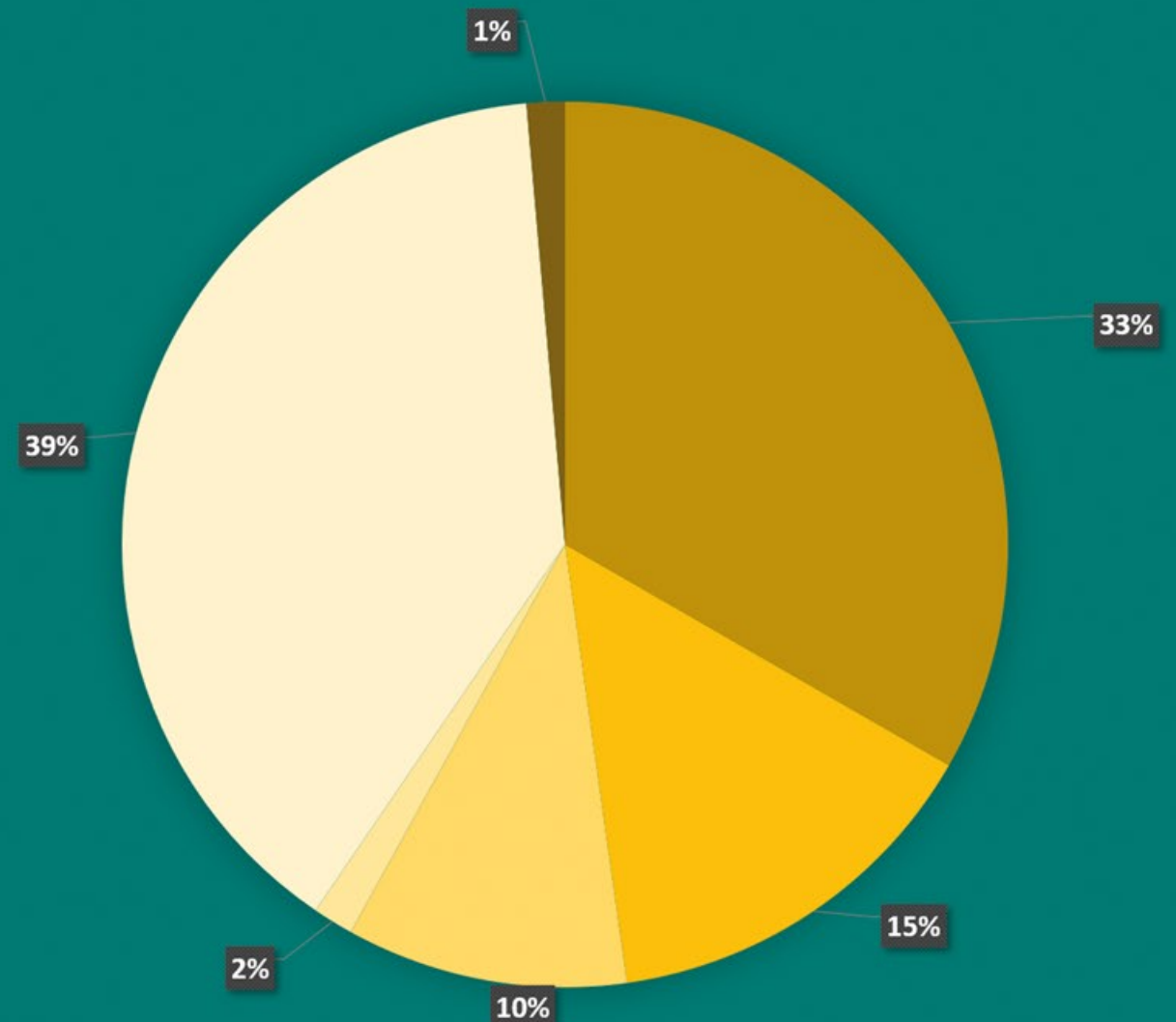
**926 771 zł**

Pozostałe dochody (wpływy z różnych opłat, z usług, z otrzymanych spadków, z odsetek od dotacji, z tytułu kar pieniężnych; przeciwdziałanie COVID-19 - dodatek węglowy, elektryczny, gazowy; pomoc obywatelom Ukrainy)



**66 512 548 zł**

Łączne dochody miasta



- 33% Dotacje z budżetu państwa
- 10% Subwencje z budżetu państwa
- 15% Podatki i opłaty lokalne
- 2% Gospodarka nieruchomości
- 39% PIT i CIT
- 1% Pozostałe dochody

○ - - - - - 37 524 649 zł  
○ - - - - - Dochody własne gminy  
○ - - - - -

# ILE TO NAS KOSZTUJE?



**66 785 017 zł**

**ŁĄCZNE WYDATKI MIASTA**

**11 629 486 zł**

**Pomoc społeczna i rodzina**  
działalność OPS, zasiłki,  
dodatki mieszkaniowe,  
świadczenia wychowawcze,  
wsparcie rodziny, żłobek



**17 079 068 zł**

**Oświata i wychowanie**

bieżące utrzymanie placówek,  
remonty w placówkach

w tym:

**3 227 382 zł**

Dotacje  
dla przedszkola  
i szkoły niepublicznej



**13 318 747 zł**

**Transport i łączność**  
komunikacja miejska,  
utrzymanie dróg, remonty,  
budowa i modernizacja dróg

w tym:

**1 898 324 zł**

Komunikacja miejska

**7 131 564 zł**

**Administracja publiczna**

funkcjonowanie urzędu  
miasta i gminy, rady  
miejskiej, realizacja zadań  
zleconych

**3 663 842 zł**

**Gospodarka komunalna  
i ochrona środowiska**

oczyszczanie miasta,  
utrzymanie zieleni,  
gospodarka odpadami,  
opieka nad zwierzętami

**65 303 zł**

**Turystyka**

realizacja projektów unijnych  
na poprawę turystyki, członkostwo  
w stowarzyszeniach

**357 559 zł**

**Rolnictwo**

wypłata akcyzy, melioracje wodne

**1 075 291 zł**

**Sport**

utrzymanie obiektów,  
wsparcie dla stowarzyszeń

**1 187 149 zł**

**Bezpieczeństwo publiczne  
i ochrona poż**

**15 762 zł**

**Wytwarzanie i zaopatrywanie  
w energię elektryczną**

**1 714 583 zł**

**Kultura i ochrona  
dziedzictwa narodowego**  
działalność MBP-CK,  
utrzymanie sal sołeckich



**459 783 zł**

**Obsługa długu**

odsetki od kredytów  
zaciągniętych przez gminę

**8 746 171 zł**

**Polityka mieszkaniowa**

działalność ZGM, gospodarka  
gruntami i nieruchomościami

**340 709 zł**

**Opieka wychowawcza  
i ochrona zdrowia**

utrzymanie świetlic, pomoc  
materialna, wypoczynek dzieci

# POWIERZCHNIA I DANE DEMOGRAFICZNE



**63,6 km<sup>2</sup>**

Powierzchnia całej gminy

**17,7 km<sup>2</sup>**

Powierzchnia miasta

**8503**

Liczba mieszkańców zameldowanych na pobyt stały

**63**

Liczba mieszkańców zameldowanych na pobyt czasowy

**187**

Zameldowań na pobyt stały

**26**

Wymeldowań z pobytu stałego



**31**

Urodzenia ogółem

**18**

Urodzenia dziewczynek

**13**

Urodzenia chłopców

**Najpopularniejsze imię męskie**  
Ignacy

**Najpopularniejsze imię żeńskie**  
Zuzanna

**2282**

Liczba kobiet w wieku produkcyjnym od 19 do 60 lat

**2625**

Liczba mężczyzn w wieku produkcyjnym od 19 do 65 lat

**92**

Liczba mieszkańców, którzy weszli w pełnoletność

**41**

Liczba kobiet

**51**

Liczba mężczyzn

**103**

Liczba zgonów ogółem

**54**

Liczba zgonów kobiet

**49**

Liczba zgonów mężczyzn



# INWESTYCJE - DROGI



**14 871 180 zł**

**ŁĄCZNE WYDATKI  
NA INWESTYCJE**

**54 729 zł**

**Remont nawierzchni  
ul. Henryka Brodatego**

**57 084 zł**

**Remont nawierzchni  
ul. Bolka Świdnickiego**

**6 150 zł**

**Dokumentacja Programu  
Funkcjonalno-Użytkowego  
dla ul. Sanatoryjnej**

**1 082 102 zł**

**Przebudowa ulic Nadbrzeżnej  
i Skowronkowej**

(łączny koszt inwestycji:  
2 059 269 zł)

**971 969 zł**

**Przebudowa ul. Świdnickiej**

(łączny koszt inwestycji:  
4 523 967 zł)



**24 600 zł**

**Dokumentacja techniczna  
dla ul. Starej**

**2 385 996 zł**

**Przebudowa ulicy  
Obywatelskiej**



**23 862 zł**

**Budowa wiat  
przystankowych**

**15 020 zł**

**Budowa ciągu  
pieszo-rowerowego  
po nasypie kolejowym**

(łączny koszt inwestycji:  
2 978 683 zł - roboty  
budowlane zaplanowane  
na 2026 rok)

**4 588 247 zł**

**Przebudowa drogi  
w Piskorzowie (etap II)**

Inwestycja na lata 2024- 2025  
Wydatek w 2025 r.  
(łączny koszt inwestycji:  
4 988 247 zł)



# INWESTYCJE - ODBUDOWA PO POWODZI, KANALIZACJA, INWESTYCJE OBRONY CYWILNEJ



**240 584 zł**

Odbudowa zniszczonej po powodzi drogi publicznej przy kościele pw. Aniołów Stróżów w Kamionkach

**249 541 zł**

Odbudowa zniszczonej po powodzi kanalizacji deszczowej przy ul. Leśnej



**220 010 zł**

Budowa kanalizacji sanitarnej w ul. 1 Maja  
Subwencja kanalizacyjna

**43 491 zł**

Stworzenie miejsca składowania materiałów obrony cywilnej



**494 899 zł**

Odbudowa zniszczonej po powodzi ul. Skalistej w Kamionkach



**335 505 zł**

Budowa kanalizacji sanitarnej w ul. 3 Maja  
Subwencja kanalizacyjna

**294 027 zł**

Remont murów oporowych w Lasocinie



**47 995 zł**

Remont studni gminnych na cele obrony cywilnej



**155 060 zł**

Adaptacja budynku obrony cywilnej przy ul. Nadbrzeżnej

# INWESTYCJE - TERMOMODERNIZACJA, BUDOWNICTWO, INFRASTRUKTURA SPORTOWA



**351 710 zł**

**Termomodernizacja  
wraz z przebudową  
budynku OSP  
w Piskorzowie**

(łączny koszt inwestycji:  
1 700 552 zł)

**120 567 zł**

**Termomodernizacja  
budynku Zakładu  
Gospodarki Mieszkaniowej  
w Pieszczych**

(łączny koszt inwestycji:  
1 801 102 zł)

**3 309 933 zł**

**Dokumentacja techniczna  
budowy dwóch budynków  
TBS przy ul. Ogrodowej oraz  
wniesienie udziałów do TBS**

**563 091 zł**

**Remont boiska Orlik  
przy ul. Pagacza w Pieszczych**

**11 562 zł**

**Termomodernizacja  
budynku Szkoły  
Podstawowej nr 1  
w Pieszczych**

(łączny koszt inwestycji:  
7 114 086 zł)



**3 309 933 zł**

**Przebudowa budynku  
przy ul. Kościuszki 6a**

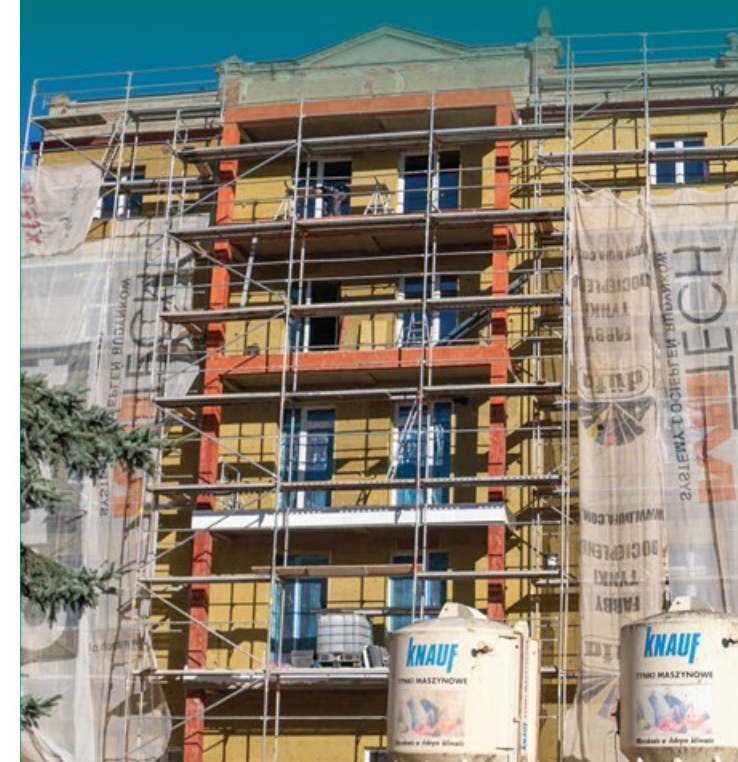
(łączny koszt inwestycji:  
10 701 656 zł)



**3 805 zł**

**Termomodernizacja  
budynku Centrum Usług  
Społecznych w Pieszczych**

(łączny koszt inwestycji:  
3 741 927 zł)



# ORGANIZACJE POZARZĄDOWE



**184 600 zł**

**ŁĄCZNE WYDATKI  
NA ORGANIZACJE POZARZĄDOWE**

**130 000 zł**

**wspieranie i upowszechnianie  
kultury fizycznej**



**26 700 zł**

**Organizacja wydarzeń  
kulturalnych i sportowych**

**20 000 zł**

**Wspieranie wydarzeń  
integrujących społeczność  
parafialną**

**N G**

**14 200 zł**

**działalność na rzecz dzieci  
i młodzieży w tym wypoczynku  
dzieci i młodzieży  
(wypoczynek letni i zimowy)**

(budżet Gminnej Komisji Rozwiązywania  
Problemów Alkoholowych)



**5 000 zł**

**Profilaktyka Rozwiązywania  
Problemów Narkotykowych**

**13 900 zł**

**Profilaktyka Rozwiązywania Problemów Alkoholowych  
Tryb konkursowy i tryb 19a**

Stowarzyszenie Kobiet „Amazonki” Różowe Amazonki – 1900 zł  
Polski Związek Emerytów, Rencistów i Inwalidów – 3000 zł  
Polski Związek Hodowców Gołębi Poczтовых – 3000 zł  
Zgromadzenie Córek Maryi Wspomożycielki – 1000 zł  
SLSOS SALOS RP Pieszycy – 1000 zł  
Koło Gospodyń Wiejskich Piskorzów – 1000 zł  
LKS Boxmet Piskorzów – 1000 zł  
MKS Pogoń Pieszycy – 1000 zł  
Koło Gospodyń Wiejskich Bratoszów – 1000 zł

**33 100 zł**

**Dodatkowe środki na realizację zadań profilaktycznych  
przez jednostki organizacyjne gminy**

**210 000 zł**

**działalność Świetlicy Środowiskowej  
(budżet GKRPA)**



# DROGI, OŚWIETLENIE I ZIELEŃ MIEJSKA



**2 026 385 zł**

**ŁĄCZNE WYDATKI  
NA DROGI, OŚWIETLENIE  
I ZIELEŃ MIEJSKĄ**

**842 756 zł**

**Zimowe utrzymanie dróg  
gminnych i chodników**



**264 911 zł**

**Remonty dróg gminnych**

**133 380 zł**

**Utrzymanie zieleni  
na terenie Gminy Pieszycy**



**48 058 zł**

**Remonty cząstkowe  
nawierzchni asfaltowych**

**90 361 zł**

**Letnie utrzymanie dróg  
powiatowych**

**7 937 zł**

**Remonty placów zabaw  
i zakup wyposażenia**



**48 608 zł**

**Utrzymanie oznakowania  
pionowego i poziomego  
dróg gminnych**



**311 214 zł**

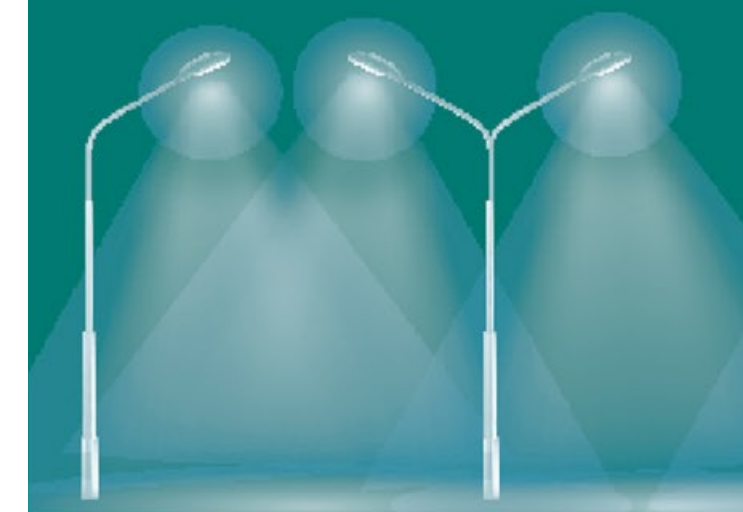
**wydatki na oświetlenie  
(oświetlenie ulic)**

**174 328 zł**

**wydatki na oświetlenie  
(eksploatacja)**

**104 833 zł**

**wydatki na oświetlenie  
(materiały i remonty)**



# KOMUNIKACJA MIEJSKA

**1 898 324 zł**

ŁĄCZNE WYDATKI  
NA KOMUNIKACJĘ MIEJSKĄ

**329 247 km**

Ilość przejechanych  
wozokilometrów w 2025 r.  
na terenie Gminy Pieszycy



# BASEN MIEJSKI

**ok. 272 673 zł**

Koszt funkcjonowania  
basenu miejskiego

**ok. 5 400 osób**

Ilość osób, które korzystały  
z basenu miejskiego

# KULTURA

## I DZIAŁALNOŚĆ BIBLIOTECZNA



**1 714 583 zł**

ŁĄCZNE WYDATKI  
NA KULTURĘ

**1 140 000 zł**

Dotacja miasta dla  
Miejskiej Biblioteki Publicznej -  
Centrum Kultury

**ok. 82 000 zł**

Organizacja festynów gminnych

**5 314**

Uczestników w wydarzeniach  
(51 wydarzenia w MBP-CK)  
(81 wydarzeń w bibliotece)

**216**

Uczestników sekcji MBP-CK  
(25 sekcji i grup)



**920**

Ilość czytelników  
biblioteki

**13 952**

Udostępnienia zbiorów czytelnikom  
39 023  
stan materiałów  
bibliotecznych  
(książki, audiobooki)

**1358**

Ilość uczestników w spotkaniach  
i lekcjach bibliotecznych

# OŚWIATA I EDUKACJA



**17 106 074 zł**

**ŁĄCZNE WYDATKI NA OŚWIATĘ I EDUKACJĘ**

**2**

**Liczba publicznych  
przedszkoli i szkół**

**3**

**Liczba niepublicznych  
przedszkoli i szkół  
(w tym 1 oddział przedszkolny)**

**765**

**Liczba dzieci i młodzieży  
w publicznych  
przedszkolach i szkołach**

**140**

**Liczba dzieci i młodzieży  
w niepublicznych  
przedszkolach i szkołach**

**3 589 066 zł**

**Dopłata gminy do oświaty i edukacji,  
w tym przedszkola, które są zadaniem własnym gminy**



**3 655 322 zł**

**Utrzymanie przedszkola  
publicznego**

**oraz 677 530 zł**

**środki na organizację  
nauki specjalnej**

**7 855 513 zł**

**Utrzymanie szkoły  
publicznej**

**oraz 1 312 698 zł**

**środki na organizację  
nauki specjalnej**

**8 235 zł**

**Dotacja dla innych gmin  
za pobyt dzieci z Pieszyc  
w Przedszkolach Publicznych**

**1 211 620 zł**

**Dotacja gminy  
do niepublicznego przedszkola  
oraz dotacja dla innych gmin  
za pobyt dzieci z Pieszyc  
w Przedszkolach Niepublicznych**

**oraz 21 899 zł**

**środki na organizację  
nauki specjalnej**

**923 877 zł**

**Dotacja gminy  
do niepublicznej szkoły**

**oraz 837 336 zł**

**środki na organizację  
nauki specjalnej**

**148 182 zł**

**Dotacja gminy  
do niepublicznego oddziału  
przedszkolnego**

**oraz 88 361 zł**

**środki na organizację  
nauki specjalnej**

**365 501 zł**

**Dowożenie uczniów  
do placówek oświatowych**

# POMOC SPOŁECZNA



**11 629 486 zł**

**ŁĄCZNE WYDATKI  
NA POMOC SPOŁECZNĄ**

**414 347 zł**

**Suma przeznaczona  
na zasiłki stałe**

(42 rodziny)

**99 491 zł**

**Suma przeznaczona  
na zasiłki okresowe**

(39 rodzin)



**3 133 691 zł**

**Suma przeznaczona  
na świadczenia rodzinne**  
(88 rodzin)



**77 308 zł**

**Zasiłki i pomoc w naturze**  
w tym: zasiłki celowe, pogrzeby,  
schronienie, opał, leki, media  
(244 rodziny)

**409 483 zł**

**Pieczą zastępczą**  
(39 dzieci)

**353 843 zł**

**Dodatki mieszkaniowe**  
(128 rodzin)



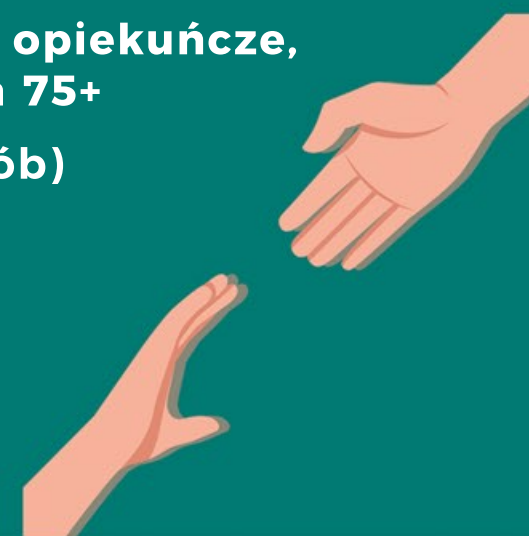
**252 999 zł**

**Dożywianie dzieci i dorosłych**  
w ramach programu „Pomoc  
państwa w zakresie dożywiania”

98 rodzin w tym 71 dzieci

**160 891 zł**

**Usługi opiekuńcze,  
opieka 75+**  
(30 osób)



**671 431 zł**

**Domy pomocy społecznej**  
Obligatoryjna opłata  
za pobyt mieszkańców gminy  
w domach pomocy społecznej  
(16 osób)

**388 786 zł**

**Fundusz alimentacyjny**  
(55 rodzin)

**10 612 zł**

**Karta dużej rodziny**  
i Pieszycka karta dużej rodziny

1594 osoby w tym 845 dzieci



# POMOC SPOŁECZNA I USŁUGI SPOŁECZNE



**1 974 650 zł**

**Funkcjonowanie Centrum Usług Społecznych**



**124 792 zł**

**Wspieranie rodziny:  
asystent rodziny  
(14 rodzin)**



**6 030 zł**

**Stypendia dla uczniów  
o charakterze socjalnym  
(13 osób)**

**3 750 zł**

**Stypendia dla uczniów  
o charakterze motywacyjnym**



**32 288 zł**

**Fundusz pomocy - Ukraina:  
Zadania oświatowe**

**10 281 zł**

**Fundusz pomocy - Ukraina:  
Świadczenia rodzinne  
(3 rodziny)**

**7 838 zł**

**Klub Senior+**



**22**

**Dzieci uczęszczających  
do Klubu młodzieżowego**

## PROJEKT UNIJNY

**1 331 912 zł**

**Zwiększenie dostępności oraz rozwój usług społecznych  
dla mieszkańców Gminy Pieszycy**

**Dofinansowanie z Unii Europejskiej:  
958 671 zł**

**253 695 zł**

**Asystent osobisty  
osoby niepełnosprawnej  
(37 osób)**

**253 695 zł**

**Usługi specjalistyczne  
(30 osób)**

**119 495 zł**

**Wspieranie rodziny:  
warsztaty z psychologiem,  
indywidualne wsparcie  
psychologiczne  
(19 rodziców oraz 67 dzieci)**

**9 323 zł**

**Pobudzanie aktywności  
obywatelskiej**

- Warsztaty dla rodzin  
18 rodziców oraz 48 dzieci
- Warsztaty dla seniorów  
41 seniorów

# GOSPODARKA MIESZKANIOWA I GOSPODARKA GRUNTAMI



**332**

**Lokale zarządzane przez Zakład Gospodarki Mieszkaniowej**

20  
Lokale w budynkach ze 100%  
udziałem gminy

312  
Lokale w budynkach wspólnot  
mieszkaniowych



**33**

**Decyzje podziałowe**

**37**

**Założone kartoteki lokali**

**37**

**Ilość uzyskanych zaświadczeń  
o samodzielności lokali**

**31**

**Nadanie  
numerów budynku**

**21**

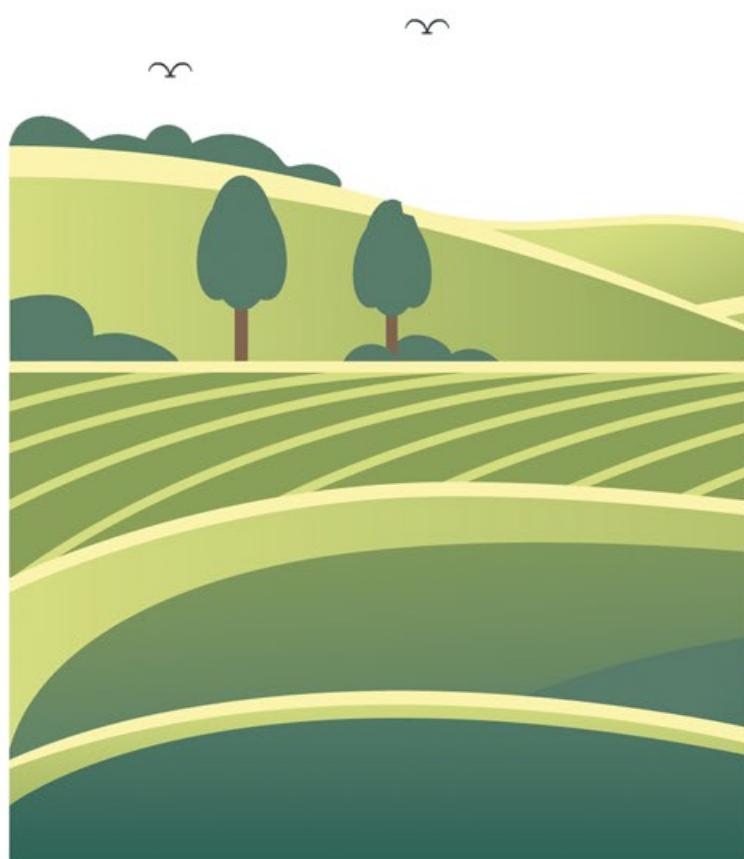
**Sprzedane lokale mieszkalne  
za kwotę 333 050 zł**

**9 920 m<sup>2</sup>**

**Sprzedane grunty  
za kwotę 735 603 zł**

**103 907 zł**

**Wyceny nieruchomości  
przeznaczonych do sprzedaży  
i obsługa geodezyjna**



# OCHRONA ŚRODOWISKA I GOSPODARKA WODNA



**122 935 zł**

ŁĄCZNE WYDATKI  
NA OCHRONĘ ŚRODOWISKA  
I GOSPODARKĘ WODNĄ

**18      46**

CM I      CM II

Ilość podpisanych umów  
w ramach programu Ciepłe  
Mieszkanie I i II

**71 000 zł**

Bieżące utrzymanie  
urządzeń melioracji wodnych  
długość ok. 2,6 km

**717 470 zł**

Ilość środków wypłaconych  
w ramach programu Ciepłe  
Mieszkanie



**66 000 zł**

Koszty związane  
z pielęgnacją zieleni  
w zakresie wycinki  
chorego drzewostanu  
i przycinki koron drzew



**13**

ilość zleconych do  
przygotowania i opracowanych  
Świadectw Charakterystyki  
Energetycznej Budynku



**6 728**

Liczba mieszkańców  
objętych gminnym  
systemem gospodarowania  
odpadami komunalnymi

**25 971 zł**

Wydatki na zadania  
dotyczące gospodarki  
odpadami komunalnymi  
na terenie gminy Pieszycy

(składka  
do ZGPD-7)



**30 000 zł**

Koszty związane  
z zagospodarowaniem  
miejsc wokół gniazd  
segregacyjnych  
wraz z miejscami  
nieprzeznaczonymi  
do magazynowania odpadów

**67 606 zł**

Opróżnianie  
koszy ulicznych

# PROMOCJA I TURYSTYKA



**8 405 283**

Łączna liczba wyświetleń treści w mediach społecznościowych (Facebook, Instagram, YouTube)

100% - zasięg organiczny (bez płatnej promocji)

**1 500 000**

Liczba odsłon strony internetowej pieszyce.pl

**750 000**

Liczba wizyt na stronie internetowej pieszyce.pl

**118 108**

Łączna liczba interakcji z użytkownikami



**93 824**

Wejścia na wieżę widokową na Wielkiej Sowie



**7**

Czujniki stacji meteo na Wielkiej Sowie

**2 323 985**

Wyświetlenia treści na Facebooku

Profil: Pieszyce - miasto w Górach Sowich

**6 067 034**

Wyświetlenia treści na Facebooku

Profil: Wielka Sowa

**5 833**

Wyświetlenia treści na Instagramie

Profil: Pieszyce | Góry Sowie

**8 431**

Wyświetlenia materiałów wideo na YouTube

Kanał: Pieszyce - miasto w Górach Sowich

## Wydarzenia turystyczne, sportowe i rekreacyjne

- Otwarcie Sezonu Turystycznego na Wielkiej Sowie
- Sowiogórski Muflon
- Rodzina na kole (współpraca ze Strefą MTB Sudety)
- Sowiogórski Festiwal Biegowy (współpraca z Fundacją Osiągnij Cel)
- Sowi Backyard (współpraca z Fundacją Osiągnij C
- Rowerowe Sowie (współpraca z Sowimi Szczytami)
- Wyrupa Gór Sowich (współpraca z Sowimi Szczytami)
- Zawody pływackie (współpraca z KRS TKKF Triathlon Dąbrowa Górnicza)
- Otwarte Turnieje Piłki Nożnej (halowy i na orliku)
- Samochodowe Wyścigi Górskie (współpraca z BGM Sport)

# OBRONA CYWILNA



**960 010 zł**

SUMA DOTACJI  
NA OBRONĘ CYWILNĄ

**32 000 zł**

Zestawy namiotowe

**204 500 zł**

Ciągnik rolniczy



**29 775 zł**

Zapory  
przeciwpowodziowe

**10 970 zł**

Oświetlenie halogenowe  
na maszcie wraz z osprzętem

**65 000 zł**

Agregat prądotwórczy  
mobilny

**20 060 zł**

Pompy szlamowe

**10 911 zł**

Worki polipropylenowe



**30 203 zł**

Apteczki medyczne

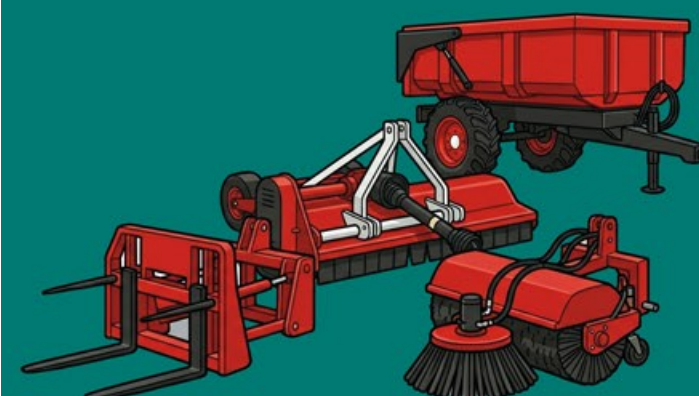


**33 883 zł**

Nagrzewnica olejowa

**146 001 zł**

Osprzęt do ciągnika  
rolniczego



**6 519 zł**

Zewnętrzny system  
dźwiękowy wczesnego  
ostrzegania

